

exprivia

**Resoconto intermedio
di Gestione al
30 settembre 2021
Emittente: Exprivia
Sito Web: www.exprivia.it**



Indice

Organi sociali	3
I dati significativi del Gruppo e indicatori di risultato	4
Sintesi della gestione al 30 settembre 2021 e al terzo trimestre 2021	6
Eventi significativi del terzo trimestre 2021	28
Eventi successivi al 30 settembre 2021	28
Evoluzione prevedibile della gestione	28
Organico e Turnover	29
Rapporti tra le società del Gruppo	29
Rapporti con le parti correlate	30
Informativa sull'attività di direzione e coordinamento	30
Rapporti del Gruppo con la Controllante	31
Prospetti contabili consolidati al 30 settembre 2021	34
Note esplicative	40
Attestazione del bilancio consolidato ai sensi dell'art. 154 bis comma 2 del decreto legislativo 24 febbraio 1998 n. 58 – T.U. sulle disposizioni in materia di intermediazione e successive modificazioni	58

Organi sociali

Consiglio di Amministrazione

Presidente e Amministratore Delegato

Domenico Favuzzi

Consiglieri

Dante Altomare (Vicepresidente)

Angela Stefania Bergantino (2)

Marina Lalli (2)

Alessandro Laterza (3)

Valeria Savelli (1)

Giovanni Castellaneta

Collegio Sindacale

Presidente

Dora Savino

Sindaci effettivi

Andrea Delfino

Mauro Ferrante

Società di Revisione

PricewaterhouseCoopers SpA

(1) Amministratori non investiti di deleghe operative

(2) Amministratori indipendenti ai sensi del Codice di
Autodisciplina elaborato dal Comitato per la Corporate
Governance

(3) Lead Independent Director



Relazione sulla gestione al 30 settembre 2021

I dati significativi del Gruppo e indicatori di risultato

Di seguito sono riportati sinteticamente i principali dati economici, patrimoniali e finanziari consolidati di Exprivia SpA (di seguito anche “Exprivia” o la “Società” o l’“Emittente”) e sue controllate (di seguito anche il “Gruppo Exprivia” o il “Gruppo”) al 30 settembre 2021, al 30 settembre 2020 e al 31 dicembre 2020.

A seguito della perdita del controllo del Gruppo Italtel da parte di Exprivia, lo stesso è stato oggetto di deconsolidamento al 31 dicembre 2020 e, in conformità alle disposizioni del principio contabile IFRS 5, i risultati del Gruppo Italtel al 30 settembre 2020 ai fini comparativi sono stati rappresentati come “Discontinued operations”.

Importi in migliaia di Euro

	30.09.2021	30.09.2020	(*) 31.12.2020
Totale ricavi - Continuing Operations	125.045	119.771	167.811
di cui ricavi netti	121.608	115.303	161.607
di cui costi per progetti interni capitalizzati	1.245	1.429	2.074
di cui altri ricavi e contributi	2.192	3.039	4.130
Margine Operativo Lordo (EBITDA) - Continuing Operations	17.118	13.001	21.387
% su ricavi	13,7%	10,9%	12,7%
Margine Operativo Netto (EBIT) - Continuing Operations	12.469	8.307	15.009
% su ricavi	10,0%	6,9%	8,9%
Utile/(Perdita) dell'esercizio - Continuing Operations	6.953	3.878	8.632
Utile/(Perdita) dell'esercizio- Discontinued Operations (*)	-	(11.573)	156.899
Utile/(Perdita) dell'esercizio	6.953	(7.695)	165.531
Patrimonio netto del Gruppo	70.723	(111.143)	63.638
Totale attivo	200.634	399.035	216.638
Capitale sociale	24.616	24.616	24.616
Capitale circolante netto (1)	15.458	(44.091)	9.664
Cash flow - Continuing Operations (2)	11.971	8.038	13.994
Cash flow - Discontinued Operations (2)(*)	-	(2.585)	1.086
Capitale fisso (3)	99.824	131.980	102.811
Investimenti - Continuing Operations (4)	2.052	(3.249)	5.370
Disponibilità liquide e mezzi equivalenti /titoli/altre attività finanziarie (a)	15.783	30.896	33.362
Debiti finanziari/altre passività finanziarie a breve termine (b)	(13.417)	(213.879)	(29.799)
Debiti finanziari/altre passività finanziarie a medio/lungo termine (c)	(38.314)	(39.570)	(43.861)
Indebitamento Finanziario Netto (5)	(35.948)	(222.553)	(40.298)

(*) Per effetto della perdita del controllo, i risultati del Gruppo Italtel relativi al periodo dal 1° gennaio al 30 settembre 2020 sono stati rilevati come “discontinued operations” e rappresentati in conformità a tale trattamento contabile in tutte le parti della presente relazione.

(1) - Il “capitale circolante netto” è calcolato come somma del totale attività correnti, meno disponibilità liquide e mezzi equivalenti, meno totale passività correnti più debiti verso banche correnti.

(2) - Il “cash flow” rappresenta il flusso di cassa generato (assorbito) dalla gestione reddituale.

(3) - Il “capitale fisso” è uguale al totale attività non correnti.

(4) – Gli “investimenti” sono calcolati come somma dei flussi di cassa assorbiti dagli incrementi di immobilizzazioni materiali, immateriali e partecipazioni, al netto dei corrispettivi per cessioni.

(5) – Indebitamento Finanziario Netto = a+b+c.

Di seguito si riporta una tabella con i principali indicatori economici del Gruppo riferiti al 30 settembre 2021 confrontati con lo stesso periodo dell’esercizio precedente.

Per il calcolo del ROE e del ROI, si è ritenuto opportuno utilizzare la logica "rolling" annuale prendendo, come riferimento del risultato netto e del reddito operativo relativo, il periodo 1° ottobre 2020 - 30 settembre 2021, per i dati al 30 settembre 2021, e 1° ottobre 2019 al 30 settembre 2020, per i dati al 30 settembre 2020.

Gruppo Exprivia	30.09.2021	30.09.2020
Indice ROE (Risultato di periodo -Continuing Operations / Patrimonio netto di Gruppo)	19,37%	(*)
Indice ROI (Margine operativo netto Continuing Operations/Cap. inv. Netto) (6)	22,36%	28,97%
Indice ROS (Margine operativo netto Continuing Operations/Ricavi delle vendite e prestazioni)	18,74%	10,56%
Oneri finanziari (7) /Risultato di periodo Continuing Operations	0,30	0,58

(*) indicatore non determinabile a causa del valore negativo del Patrimonio Netto di Gruppo

(6) **Capitale inv. Netto:** è uguale al capitale circolante netto più le attività non correnti al netto delle passività non correnti (esclusi debiti bancari e prestiti obbligazionari)

(7) **Oneri finanziari:** calcolati al netto dell'interest cost IAS 19

Di seguito si riporta una tabella con i principali indicatori finanziari e patrimoniali del Gruppo relativi al 30 settembre 2021 e al 31 dicembre 2020.

Gruppo Exprivia	30.09.2021	31/12/2020
Indebitamento Finanziario Netto/Patrimonio Netto Gruppo	0,51	0,63
Rapp. Ind. (Totale passivo/Patrimonio Netto Gruppo)	2,84	3,40

Sintesi della gestione al 30 settembre 2021 e al terzo trimestre 2021

Si riporta, inoltre, qui di seguito una tabella che evidenzia i risultati al 30 settembre 2021 confrontati con gli omologhi del periodo precedente e i dati del terzo trimestre 2021 confrontati con lo stesso periodo dell'esercizio precedente:

Gruppo Exprivia - Continuing Operations (valori in migliaia di Euro)	per i nove mesi chiusi al 30/09/2021	per i nove mesi chiusi al 30.09.2020 (*)	Variazioni	Variazioni %	Q3 2021	Q3 2020 (*)	Variazioni	Variazioni %
Totale Ricavi	125.045	119.771 (*)	5.274	4,4%	40.250	38.258 (*)	1.992	5,2%
Margine Operativo Lordo	17.118	13.001 (*)	4.117	31,7%	5.576	5.189 (*)	387	7,5%
Margine Operativo Netto	12.469	8.307 (*)	4.162	50,1%	4.094	3.618 (*)	476	13,2%
Risultato Ante Imposte	10.218	5.701 (*)	4.517	79,2%	3.515	2.762 (*)	753	27,3%

Gruppo Exprivia - Continuing Operations (valori in migliaia di Euro)	30.09.2021	31.12.2020	Variazioni	Variazioni %
Indebitamento finanziario netto	(35.948)	(40.298)	4.350	10,8%

(*) Per effetto della perdita del controllo, i risultati del Gruppo Italtel relativi al periodo al 30 settembre 2020 sono stati rilevati come "discontinued operations" e rappresentati in conformità a tale trattamento contabile in tutte le parti della presente relazione.

Come si può notare, i ricavi al 30 settembre 2021 del Gruppo Exprivia, pari a 125 milioni di Euro, sono in aumento rispetto al pari periodo del 2020; le marginalità evidenziano crescite ancor più marcate. L'indebitamento finanziario netto, negativo per 35,9 milioni di Euro al 30 settembre 2021 migliora di 4,4 milioni di Euro rispetto al valore negativo di 40,3 milioni di Euro del 31 dicembre 2020.

Profilo del Gruppo Exprivia

Future. Perfect. Simple

I concetti fondanti della nostra visione

Future

Il futuro è il punto verso cui ci orientiamo nel definire scenari, percorsi e traguardi per noi e per i nostri clienti.

Connessione

È quello che ci rende innovatori. È la capacità di trovare soluzioni inattese creando collegamenti tra le nostre competenze.

È l'abilità di immaginare il futuro mettendo in rapporto diretto quel che conosciamo nel presente: la tecnologia con i bisogni del cliente, il mondo della ricerca con quello dell'impresa, la città con le persone che la abitano.

Perfect

Perfetto è il livello che ci impegniamo a raggiungere nella progettazione di soluzioni IT innovative ed efficienti in ogni specifico settore.

Affidabilità

È per noi un esercizio costante che ci porta a cercare la perfezione in tutto quel che facciamo, a garantire sempre e comunque il rispetto degli impegni assunti, a considerare efficacia ed efficienza come requisiti imprescindibili di tutta la nostra offerta di prodotti e servizi.

Simple

Semplice è il requisito fondamentale di tutti i nostri sistemi, studiati per migliorare la vita delle persone attraverso la disponibilità e l'usabilità delle informazioni.

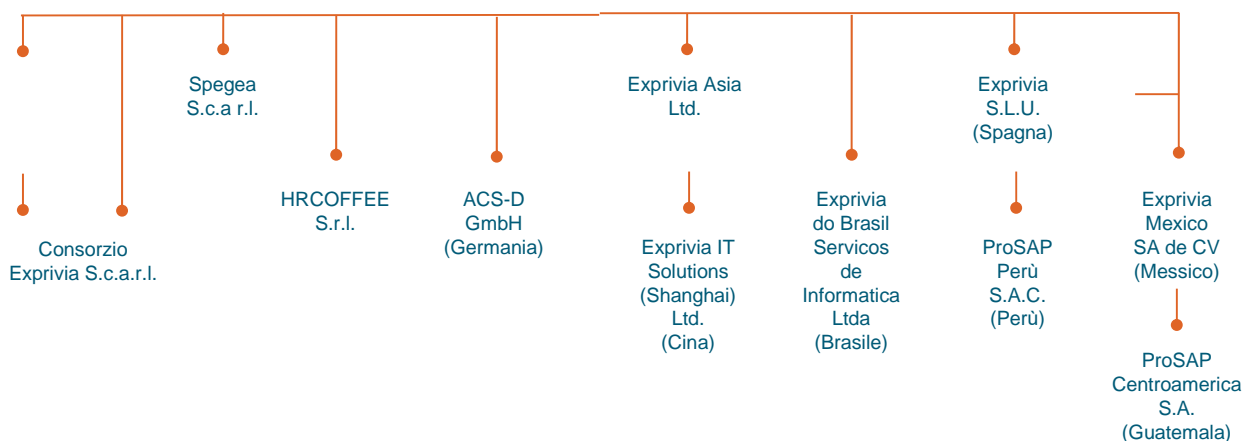
Semplicità

Significa per noi dispiegare la complessità della tecnologia in un'ottica di esperienza dell'utente rendendo accessibili l'innovazione e la trasformazione digitale per le imprese e per i cittadini, attraverso un processo di sintesi che mira all'essenzialità delle soluzioni.

Il Gruppo

Nel grafico seguente sono riportate le società facenti parte del Gruppo Exprivia e controllate direttamente o indirettamente. Si segnala altresì che Exprivia SpA detiene una partecipazione pari al 25% nella società Quest.it Srl ed una partecipazione del 10% nella società AreaMedical 24 Srl.

Exprivia S.p.A.



Si riportano qui di seguito le società componenti il Gruppo Exprivia suddivise tra italiane ed estere:

Società italiane

Exprivia Projects Srl, posseduta per il 100% da Exprivia, con sede in Roma e capitale sociale pari a Euro 242.000,00 i.v., è specializzata nella progettazione e gestione di servizi ed infrastrutture di Call Center, Contact Center e di Help Desk.

Conorzio Exprivia Scarl, partecipato da Exprivia per il 70%, da Italtel SpA per il 25% e per il restante 5% da Exprivia Projects Srl, è un consorzio stabile tra imprese. L'obiettivo del Consorzio è quello di facilitare la partecipazione delle società socie alle gare pubbliche di appalto per sviluppo progetti o erogazione servizi misti.

Spegea Scarl, posseduta da Exprivia per il 60% e capitale sociale pari a euro 125.000,00 i.v., è una scuola di Management con sede in Bari, organizza e gestisce seminari specialistici, corsi di formazione specifici per aziende e Pubblica Amministrazione, oltre al "Master in Management e Sviluppo Industriale" accreditato ASFOR. Nata 31 anni fa su iniziativa della Confindustria di Bari con il sostegno di banche e istituzioni.

HRCOFFEE Srl, società di cui Exprivia possiede il 70% del capitale sociale che è pari ad euro 300.000. La società, costituita in data 31 luglio 2018 con sede in Molfetta, si occupa della produzione e commercializzazione di prodotti e servizi ad alto valore aggiunto tecnologico nell'ambito della gestione delle risorse umane.

Società estere

Exprivia SLU, società spagnola posseduta per il 100% da Exprivia, è il risultato della fusione per incorporazione delle precedenti società operanti in Spagna, Exprivia SL e Profesionales de Sistemas Aplicaciones y Productos SL (ProSap). La società opera dal 2002 offrendo servizi professionali e sviluppo progetti in ambiente SAP, sviluppo di portali WEB, soluzioni e sistemi informativi per il mercato Sanità in Spagna. La società controlla il 99,9% di ProSAP Perù SAC.

Exprivia Mexico SA de CV, società messicana con sede a Città del Messico, posseduta per il 98% da Exprivia e per il 2% da Exprivia SLU, opera dal 2004 e offre servizi professionali e sviluppo progetti in ambiente SAP, sviluppo di portali WEB, soluzioni e sistemi informativi per il mercato Sanità nei paesi dell'America Latina, anche attraverso la sua controllata con sede in Guatemala (ProSAP Centroamerica S.A).

Exprivia do Brasil Serviços de Informatica Ltda, società brasiliana specializzata in soluzioni per l'IT Security, opera dalla sede operativa di Sao Paulo; Exprivia ne deteneva il controllo con una quota del 52,30% mentre la società Simest SpA detiene il 47,70%; nel mese di settembre 2021 Exprivia ha acquisito da Simest le sue quote passando quindi al 100% del capitale sociale come previsto dal contratto in essere.

Exprivia Asia Ltd, società operante ad Hong Kong allo scopo di agire per conto di Exprivia, suo socio unico, nell'area dell'estremo oriente in tutti i mercati strategici per il Gruppo Exprivia. Exprivia Asia Ltd ha costituito Exprivia IT Solutions (Shanghai) Co. Ltd di cui è socio unico, specializzata nell'erogazione di servizi professionali nell'area delle Infrastrutture IT e in ambiente SAP.

ACS-D GmbH (Germany), società operante in Germania allo scopo di agire per conto di Exprivia, suo socio unico, nel settore aerospazio e difesa.



Innovation

La fucina delle idee

Innovation Lab

L'innovazione per esplorare e costruire nuove opportunità di business

L'Innovation Lab è l'asse portante delle attività di ricerca, sviluppo e integrazione di tecnologie di Exprivia. Una fucina aperta allo scambio di esperienze e di conoscenze con il mondo accademico e della ricerca, che ha portato all'attivazione di diversi progetti con le principali Università della Puglia (Politecnico e Università di Bari, Università del Salento), di Milano (Politecnico di Milano) e Roma (La Sapienza), con il CNR e con il Cefriel, con il quale specificatamente ha avviato un programma di partnership commerciale per promuovere progetti di "frontiera tecnologica".

Innovation Lab identifica e adatta le opportunità di innovazione al modello di business aziendale, coordina i progetti che fruiscono di contributo pubblico, realizza tecnologie e soluzioni innovative da trasferire presso le aree di produzione aziendali, arricchisce il patrimonio di conoscenza dell'azienda, contribuendo a creare nuove competenze distintive.



Industries

Un'offerta vincente su ogni mercato

Industries

Un'offerta vincente su ogni mercato

Se oggi siamo tra i principali player della trasformazione digitale delle imprese, lo si deve alla pluralità di competenze e al bagaglio di esperienze maturate in anni di attività sui diversi mercati di riferimento.



Banking, Finance & Insurance

Progresso digitale e tecnica finanziaria: il binomio del futuro

Il mercato finanziario sta vivendo una radicale trasformazione del proprio modello di business. L'esigenza di offrire sempre nuovi servizi, fruibili in qualunque momento da qualsiasi dispositivo, rende necessario lo sviluppo di soluzioni e servizi IT sempre più innovativi ed efficienti.

Grazie alle competenze maturate in oltre 25 anni di partnership con i principali istituti di credito e assicurativi in Italia e all'estero, disponiamo delle specializzazioni e dell'esperienza per rispondere completamente alle necessità del cliente, attraverso soluzioni digitali su misura e omnicanale: dalla valutazione del merito di credito al monitoraggio, dal capital market alla gestione del factoring, dal valore dei dati alla customer experience.



Telco & Media

Competenze e tecnologie per la virtualizzazione delle reti

Nel mercato Telco & Media le direttrici su cui gli attori principali del mercato si confrontano sono legate non solo all'innovazione tecnologica ma, di pari passo, all'esigenza di semplificazione e automatizzazione e ancora all'esigenza di ampliare la propria offerta con servizi ad alto valore aggiunto. Su tutte queste 3 direttrici, il gruppo Exprivia ha gli asset migliori in termini di offerta, know-how e presenza geografica per poter sin da oggi supportare brillantemente i propri clienti in questo percorso.

Un aspetto distintivo nella realtà italiana del Telco, è Innovation Lab di Exprivia volto a verificare e ottimizzare l'erogazione dei servizi sulle reti 5G, a velocizzare l'adozione di metodologie, processi e soluzioni di orchestrazione e automation. Inoltre l'iniziativa permette di veicolare soluzioni innovative Cloud-ready verso specifici mercati verticali (per es. IoT, e-Health, Smart City, Industria, ecc.).

Siamo quindi il partner ottimale per i Service Provider per i Media provider e per i Manifatturieri Telco per supportare al meglio il loro business nei percorsi di innovazione tecnologica e automazione e arricchimento dell'offerta B2B.



Energy & Utilities

La tecnologia che ottimizza l'energia

Il settore dell'energia e delle utilities è in rapidissima evoluzione per adeguarsi ai processi di ammodernamento tecnologico delle infrastrutture, allo sviluppo di nuovi servizi, all'entrata in vigore di nuove direttive in materia di sicurezza, di efficienza energetica, di tutela dell'ambiente e dei consumatori, che stanno avendo un notevole impatto sia sul lato della domanda sia dell'offerta.

In quest'ambito proponiamo ai nostri clienti soluzioni specifiche per lo sviluppo e la gestione dei processi trasversali e caratteristici che mirano ad assicurare alle aziende dei settori energetico, idrico, ambientale e di pubblica utilità, una maggiore efficienza operativa, alte performance e un'elevata qualità dei servizi al cliente. Sistemi basati su tecnologie quali cloud e XaaS, CRM, big data analytics e business intelligence, IoT, digital channel, social, e-mobility, enterprise application governance che mettono l'utente al centro dei processi consentendogli di acquisire sempre maggiore autonomia e consapevolezza.



Aerospace & Defence

Difesa militare, sicurezza civile e tecnologia digitale

I recenti eventi geopolitici impongono al settore aeronautico, navale e terrestre, civile e militare, una risposta immediata nell'adozione di sistemi di sicurezza nei quali la componente tecnologica svolge un ruolo sempre più determinante per garantire la sicurezza di persone, luoghi, macchinari e sistemi informatici.

Ancora più urgente è il supporto informatico alle decisioni strategiche in situazioni critiche per l'attuazione di azioni di prevenzione mediante il monitoraggio e controllo degli scenari. Offriamo un reale vantaggio al settore, rendendo possibile l'analisi della complessità di informazioni eterogenee (immagini, video, dati, testi, simboli, voci, suoni) provenienti da una moltitudine di sensori, indossati, fissi e mobili, in volo, in navigazione, in orbita, su mezzi e su droni. In particolare, sviluppiamo sistemi di comando e controllo, sorveglianza, presentazione cartografica, trattamento di mappe geografiche e rapid prototyping di console terrestri, navali ed aeree che, anche grazie alle tecniche della realtà aumentata, alla ricchezza delle informazioni georeferenziate ed alla social collaboration, offrono la massima interazione con scenari sempre più fedeli alla realtà.



Manufacturing & Distribution

Verso la nuova rivoluzione industriale

Il futuro dei processi industriali segue un filo digitale. Un filo conduttore formato dalle diverse tecnologie abilitanti che stanno cambiando il modo di progettare, realizzare e distribuire un prodotto, organizzando e gestendo in automatico e in tempo reale un'enorme quantità di informazioni.

La quarta rivoluzione industriale è in atto e vedrà in brevissimo tempo produzioni completamente controllate, interconnesse e automatizzate attraverso l'evoluzione della tecnologia.

L'Industria 4.0 definisce questo cambiamento attraverso un panorama tuttora in evoluzione, ma già dotato di precise direttrici di sviluppo che coincidono con le conoscenze e le competenze che noi possediamo: utilizzo dei dati e connettività, analytics e machine learning, interazione uomo/macchina, interazione tra digitale e reale. Abbiamo colto questa straordinaria opportunità dedicandoci a innervare l'intero processo industriale con le nostre soluzioni digitali e ad automatizzare completamente la gestione di enormi quantità di informazioni in maniera semplice, razionale ed efficiente.



Healthcare

Soluzioni innovative per la salute del cittadino e per l'efficienza dell'amministrazione

Costruire una sanità che unisca risparmio ed efficienza, che si prenda cura delle persone ancora prima di curarle, che elimini gli sprechi e riduca le attese. Con questi obiettivi primari ci proponiamo quale partner ideale per un sistema sanitario teso a un futuro di eccellenza.

Le nostre soluzioni tecnologiche applicate al sistema sanitario consentono di collegare l'intera Sanità Regionale capillarmente, dai centri amministrativi e dirigenziali alle strutture ospedaliere pubbliche e convenzionate all'interno di tutta la filiera, fino ai singoli professionisti e ai servizi online per l'utente, per la massima ottimizzazione di ogni risorsa.

Un team di 350 specialisti, 30 anni di presenza nel settore IT, soluzioni e servizi in 500 aziende sanitarie per 20 milioni di assistiti confermano l'efficacia delle nostre risposte alle esigenze del settore sanitario, fondamentali per l'economia e lo sviluppo di ogni regione.



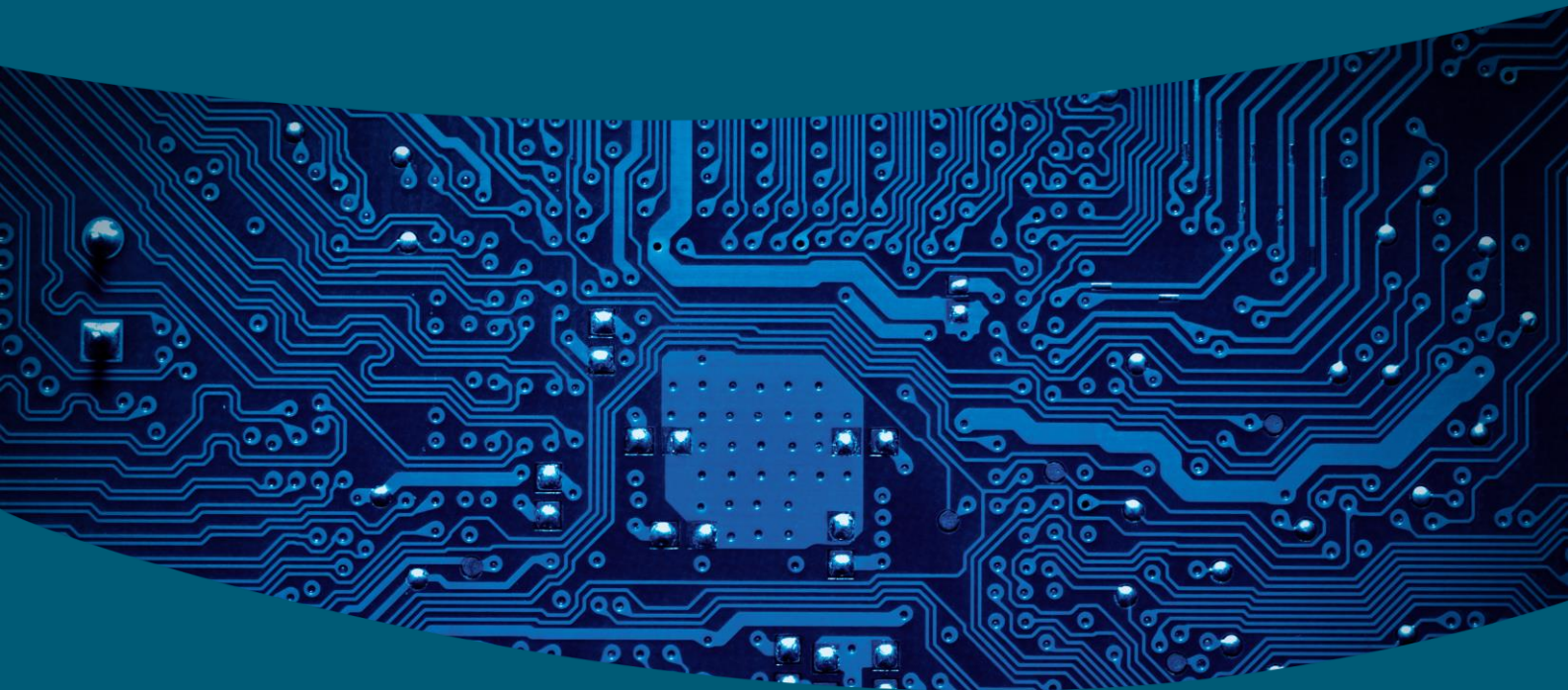
Public Sector

Digitalizzazione della Pubblica Amministrazione ("PA"): il primo passo per lo Stato che si rinnova

La Pubblica Amministrazione ha già da tempo avviato un processo di modernizzazione basato su principi quali innovazione, semplicità e affidabilità a tutela delle imprese, dei cittadini, dei dipendenti pubblici e dello stesso Stato. Lo snellimento della burocrazia attraverso la gestione digitalizzata della PA - unitamente ad azioni di rinnovo organizzativo - oggi consente di conciliare l'ottimizzazione della spesa con la qualità dei servizi.

In questa prospettiva abbiamo trasferito molte esperienze maturate nell'ottimizzazione dei processi di grandi aziende private, ripensandole in base alle necessità di Enti centrali e locali con declinazioni per ogni area tematica tra cui:

- prodotti e servizi per l'area gestionale;
- soluzioni di eGovernment ed eProcurement;
- archiviazione e condivisione dei documenti in forma elettronica;
- pianificazione e controllo mediante piattaforme di business intelligence e business analytics;
- misurazione di performance nei processi della PA;
- soluzioni a supporto dei processi amministrativi (paradigma SOA);
- accesso unico per lo scambio informativo tra ente, cittadino e impresa;
- system integration per la continuità operativa 24/7 e la riparazione automatica.



Expertiese
Per costruire il futuro bisogna
averlo presente

Expertise

Per costruire il futuro bisogna averlo ben presente

COMPETENZE	DESCRIZIONE
Big Data & Analytics	<p>Offerta dei più avanzati strumenti al fine di supportare sia i processi decisionali sia le attività ordinarie basate sul possesso di informazioni. L'area Big Data & Analytics è votata allo sviluppo di progetti, servizi e soluzioni, finalizzati all'utilizzo strategico dell'informazione massiva per l'incremento del business.</p>
Cloud	<p>L'avvento del cloud computing ha totalmente modificato le modalità di acquisizione, implementazione ed esecuzione dei servizi IT.</p> <p>I nostri servizi in cloud si rifanno a quattro modelli fondamentali: Public Cloud, Private Cloud, Hybrid Cloud, Community Cloud.</p>
IoT & Contextual Communication	<p>L'IoT è in grado di incidere positivamente sull'idea stessa di impresa, di lavoro, di studio, di salute, di vita.</p> <p>Le principali aree di sviluppo delle competenze sono: Industry 4.0, Digital Healthcare, Smart Cities, Smart Grid.</p>
CyberSecurity	<p>Servizi disegnati sui controlli di sicurezza del National Institute for Standard and Technologies (NIST), che, utilizzando informazioni fornite dall'Osservatorio Exprivia di CyberSecurity, si dividono in:</p> <ul style="list-style-type: none"> • Identify - Da attività consulenziali a Vulnerability e Penetration Test (VAPT), da simulazioni di campagne di malvertisement ad analisi e ricerca di dati eventualmente rubati ed esposti sul deep e dark web. • Protect - Implementazione e gestione dei controlli che si focalizzano sulla protezione da eventuali incidenti, segmentazione, micro-segmentazione, gestione e governo identità e accessi, gestione delle identità privilegiate, sicurezza statica (SAST) e dinamica delle applicazioni (DASD), sicurezza, offuscamento e mascheramento dei dati a riposo e in transito. • Detect - Monitoring continuo utilizzando SIEM e strumenti di AI sofisticati. • Response - Exprivia è dotata di un team che può essere ingaggiato per rispondere a un incidente (Global Response Team). • Restore - Il GRT può essere utilizzato non solo per rispondere a un attacco, ma ripristinare il servizio.
Mobile	<p>Offriamo ad aziende ed enti la possibilità di trarre il massimo beneficio dalle tecnologie mobile di ultima generazione inserendole in una più ampia strategia multicanale che comprende il Mobile Device Management per i dispositivi aziendali, il Mobile Payment nei diversi settori del commercio e dei servizi, il Mobile Health e il Mobile Application Development negli ambiti salute, finanza e sicurezza.</p>
SAP	<p>Con una partnership strategica che dura da oltre 20 anni, siamo oggi uno dei principali player di riferimento del mondo SAP in Italia e all'estero. Le principali aree d'intervento sono: Amministrazione, Finanza e Controllo, Operation & Logistics, Business Analytics, Human</p>

Capital Management.

Business Process Outsourcing

Sostenere l'evoluzione aziendale facendo carico delle procedure di acquisizione, gestione e fidelizzazione dell'utente finale. L'offerta spazia dai servizi di back office outsourcing, relativi a funzioni tipicamente interne come le risorse umane, la contabilità e information technology, a quelli di front office outsourcing tra cui customer care e customer service.

Network & Digital Trasformation

Nel mondo dei Telco Operator e delle Media Companies, abbiamo sviluppato nel tempo competenze sulla convergenza fra reti IP e reti Ottiche e su componenti dell'infrastruttura degli operatori Mobili.

Per quanto riguarda le reti Enterprise, possediamo oggi vaste competenze sul design e l'implementazione di soluzioni convergenti wired e wireless, su soluzioni di Private Network, SD-WAN, il refresh tecnologico delle reti aziendali.

La Software Factory di Exprivia realizza sistemi e soluzioni carrier-grade con caratteristiche di robustezza, scalabilità e resilienza. Utilizziamo metodologie di progettazione e sviluppo Agile in logica SCRUM e DevOps, avvalendosi sia delle tecnologie open source che di prodotti off-the-shelf per la progettazione e realizzazione di soluzioni customizzate per il cliente.



Corporate Social Responsibilities

Ambiente, salute e sicurezza

Exprivia è una società di servizi ICT, i cui processi produttivi hanno caratteristiche human intensive nei quali prevale il fattore produttivo umano piuttosto che il macchinario. È comunque elevata la sua sensibilità rispetto agli aspetti di salute e sicurezza sui luoghi di lavoro e alle questioni ambientali ed in particolare alle problematiche poste dai cambiamenti climatici a livello globale.

La Società è consapevole del fatto che, ai fini dell'efficacia di qualsiasi strategia di responsabilità d'impresa lungimirante, deve intraprendere attività tese alla valutazione dell'impatto ambientale, in modo da poter agire per assicurare il massimo rispetto dell'ambiente. A tale scopo, Exprivia ha svolto un percorso orientato, da un lato, a individuare i principali impatti dei processi aziendali, delle infrastrutture e delle strutture utilizzate, dall'altro, a monitorare le performance ambientali della propria sede centrale di Molfetta. Exprivia sin dal 2006 ha compreso che l'implementazione di un Sistema di Gestione Ambientale (SGA) avrebbe consentito di soddisfare i suddetti obiettivi, nonché di facilitare la conformità alla legislazione ambientale vigente e il miglioramento continuo delle proprie performance ambientali.

Il Gruppo Exprivia inoltre è da sempre impegnato nello sviluppo e nella promozione della tutela della salute e della sicurezza sui luoghi di lavoro. Riconosce l'importanza fondamentale della tutela della salute e della sicurezza e assicura la salvaguardia e il benessere dei lavoratori e delle terze parti in tutte le attività presso i propri luoghi di lavoro. Attraverso un sistema di prevenzione e protezione radicato in tutte le sedi, il Gruppo Exprivia ha raggiunto significativi risultati nel corso degli anni, inclusi una maggiore sensibilizzazione dei dipendenti per il tema della sicurezza, un significativo contenimento degli incidenti sul lavoro e la prevenzione di malattie professionali.





L'andamento dei risultati del Gruppo Exprivia

Di seguito vengono riportati gli andamenti per mercati in cui è organizzato il Gruppo Exprivia.

Banking & Finance

Nel terzo trimestre dell'anno, come in altri settori di mercato, la dinamica complessiva è stata influenzata dalla "convivenza" pandemica e dalla definizione delle strategie di rilancio. Seppur non "direttamente impattato" il settore si sta interrogando sul ruolo che dovrà svolgere nell'implementazione del PNNR, sia come albero di trasmissione delle politiche di rilancio, sia come collettore degli investimenti privati a compendio di quelli pubblici. Nel mentre sono continuati i percorsi di razionalizzazione del settore nella definizione di soggetti sempre più "forti" pronti ad affrontare sia dinamiche nazionali che europee.

In questo scenario gli investimenti IT proseguono su un doppio binario, implementando scelte strategiche già compiute nei trimestri precedenti; alla razionalizzazione dei costi di esercizio, sfruttando appieno i nuovi paradigmi del cloud, si affianca lo sviluppo, grazie alle capacità di gestione dei dati e alle "garanzie" della cyber security, di una relazione omnicanal con la clientela basata su una proposizione che prevede la proposta "core" del settore, ampliata, completata e in costante evoluzione grazie ad una serie di servizi a valore aggiunto, necessari sia ad un recupero complessivo dei volumi e della marginalità perdute, sia a rendere più forte il rapporto con ciascun cliente.

Exprivia si è proposta realizzando una performance positiva rispetto al terzo trimestre del 2020. Molto positiva la performance dei comprati dell'offerta verticale, sia quella relativa al Capital Market che ci ha visto operare principalmente nei primi Gruppi Bancari del paese, che quella relativa al perimetro Crediti e Factoring a supporto di nuove iniziative di sviluppo del comparto, sostanzialmente in linea rispetto allo scorso anno i risultati sulla parte più legata alla Customer Experience.

Telco & Media

Il terzo trimestre 2021, così come la prima parte dell'anno, evidenzia risultati positivi sul mercato Telco & Media principalmente dovuti al sostanziale consolidamento dei principali clienti a cui si sono affiancati elementi innovativi di offerta che stanno suscitando crescente interesse e che stanno producendo i primi effetti concreti.

Tra questi possiamo annoverare:

Big Data & Analytics, con progetti e servizi finalizzati all'utilizzo strategico delle informazioni massive per supportare i processi decisionali e creare nuovo valore di business;

Cloud, con la tendenza sempre più spinta degli operatori verso l'adozione di infrastrutture e lo sviluppo di applicazioni su cloud pubblici, privati e ibridi;

5G, con una maggiore richiesta di servizi e competenze sulle nuove funzionalità di rete, associate alla crescente diffusione di tale tecnologia;

IoT e Industria 4.0, con la predisposizione di Use Cases e PoC nei settori della robotica, telemetria, monitoraggio industriale, sorveglianza, biomedicale, assistenza remota, efficienza energetica, tutela ambientale, logistica e trasporti

Video Streaming di Eventi Real-Time, con il supporto a importanti progetti che coinvolgono operatori TLC, vendor di infrastrutture e OTT.

Energy & Utilities

Dopo il forte calo del Pil registrato nel 2020, le nuove stime del Fmi prevedono per l'Italia una crescita del 4,9% nel 2021 e del 4,2% nel 2022. La crescita è addirittura maggiore rispetto a quella della Germania, le cui previsioni si attestano al +3,6% nel 2021 e +4,1% nel 2022.

A seguito della ripresa economica e al graduale ritorno a stili di vita pre-covid, sia pur con l'affermazione di nuovi modelli lavorativi come il forte ricorso allo smart working, crescono fortemente, nel secondo trimestre 2021, i consumi di energia e con essi i prezzi delle materie prime e il volume delle emissioni di CO2.

Secondo l'analisi dell'ENEA sul sistema energetico nazionale, fattori climatici e incremento del PIL e della produzione industriale hanno determinato sia una crescita della domanda di energia del 24% che un aumento significativo delle emissioni di anidride carbonica (+25%), con ripercussioni sulla transizione energetica nel nostro Paese, la cui sfida verso gli obiettivi di medio termine 2030 tende ad allontanarsi.

L'Analisi trimestrale dell'Enea approfondisce anche le prospettive nazionali del settore delle tecnologie low carbon: le voci di import che pesano di più sono i generatori eolici, gli accumulatori agli ioni di litio, ma soprattutto la mobilità a basse emissioni (veicoli BEV e PHEV). Nell'export si registra il segno positivo nel settore solare termico, con particolare riferimento a componenti per accumulatori e sistemi eolici (esclusi i generatori), nonché delle celle fotovoltaiche. Migliorano anche le esportazioni di veicoli elettrici e ibridi, nonostante la forte dipendenza dall'estero del comparto; nei primi cinque mesi dell'anno sono stati raggiunti i 350 milioni di Euro di esportazioni di veicoli elettrici, soprattutto verso Francia e Germania. Per i veicoli ibridi si è passati da poco più di 2 milioni di Euro del 2019 a 27 milioni di Euro del 2020, a circa 20 milioni di Euro nei primi cinque mesi del 2021.

In un tale contesto di ripresa della domanda di energia, le dinamiche più innovative del sistema energetico nazionale restano quindi fortemente concentrate nei settori delle fonti rinnovabili, nel relativo bilanciamento di carico, nell'efficienza energetica e nell'utilizzo delle infrastrutture del gas, coerentemente con gli impegni assunti dal nostro Paese anche nel Piano Nazionale Integrato Energia e Clima anche in tema di riduzione di CO2 (PNIEC).

In quest'ottica, Exprivia, sta differenziando e qualificando la propria value proposition mirando anche alle direttrici di Energy Management (Comunità energetiche, Uvam, Smart Grid cc.); in tal senso una maggiore sinergia con le realtà facenti parte del Di.Tne deve essere esplorata con maggiore determinazione.

Restano altresì necessarie le principali azioni per lo sviluppo del business sui seguenti ambiti:

- Rafforzamento sull'area della mobilità elettrica;
- Rafforzamento sull'IOT;
- Rafforzamento sull'area Intelligent Automation;
- Adeguamenti infrastrutturali su grandi clienti;
- Migrazioni da modelli di business on premise a PaaS;
- Decarbonizzazione e idrogeno.

Le previsioni per il quarto trimestre 2021 vedono un importante consolidamento della crescita, con un saldo positivo di ricavi rispetto all'anno precedente.

Aerospace & Defence

Nei primi nove mesi del 2021 il mercato dell'Aerospazio ha continuato e continua a presentare un numero consistente di opportunità commerciali.

Si rafforza la tendenza che già aveva caratterizzato il 2020 e che vede numerosi bandi di gara basati su soluzioni architetturali SW imposte dalla committenza e basate su specifiche tecnologie cloud (ad esempio kubernetes, helm, rancher, docker, etc) su cui Exprivia sta incrementando le relative competenze.

L'Agenzia Spaziale Europea (ESA) ha proseguito nel 2021 con le gare di assegnazione dei contratti di servizio in linea con la sua nuova strategia di procurement delle operazioni del sistema Copernicus Space Component (riduzione dei costi di esercizio, spostando gli investimenti inerenti allo sviluppo e alla

manutenzione di software ed infrastrutture HW, su modelli ed architetture di servizio su Cloud). Exprivia ha partecipato a tutte le principali gare su cui si è riscontrata una fortissima competizione che ha coinvolto tutte le più importanti industrie europee del settore. In particolare, si è rivelata vincente la strategia di Exprivia adottata per la gara di assegnazione dei contratti *Copernicus Coordination Desk Service* dove, in partnership, con Telespazio Exprivia si è aggiudicata il servizio relativo alla gestione dei dati ausiliari (*Auxiliary Data Gathering Service*), l'implementazione del sistema di *Conformance and Benchmarking* ed infine la manutenzione del sistema di *anomaly tracking tool* (CAMS) utilizzato da tutti i servizi Copernicus. Anche sulle attività relative alla gara di re-ingegnerizzazione dei processori Sentinel, Exprivia si è aggiudicata un contratto con CS GROUP per il servizio di manutenzione correttiva di tutti i processori di Livello 0. Questi ultimi contratti vanno quindi a rafforzare il posizionamento di Exprivia sui servizi del programma Copernicus.

In ambito EUMETSAT, il cliente ha confermato il suo apprezzamento per la qualità e la professionalità erogata da Exprivia assegnando numerose attività di integrazione e test.

Per quanto riguarda le opportunità in "direct negotiation" su contratti attivi, Exprivia ha già contrattualizzato le attività per il 2022 relative ai servizi di maintenance per le più importanti missioni e continua a lavorare per estendere il proprio portafoglio ordinativi per il 2022.

Manufacturing & Distribution

Il mercato dell'Industria e della Distribuzione, fortemente penalizzato durante il 2020, vede una robusta ripresa nel 2021 già evidenziata dai dati dei primi tre trimestri.

La pandemia ha fatto comprendere a molte aziende l'importanza della digitalizzazione a supporto della strategia per ridisegnare i modelli di business nonché introdurre nuove forme di innovazione e di automazione flessibile nei processi.

Queste dinamiche, supportate anche dal piano nazionale di Transizione 4.0, sono accelerate e abilitate da ambienti tecnologici avanzati, basati su piattaforme digitali e sui paradigmi del *Cloud*, gli *Advanced Analytics* e l'*IoT*, nelle quali le aziende industriali stanno investendo in misura crescente, pur mantenendo la massima attenzione alla corretta valutazione del ritorno dell'investimento.

Le strategie dei software vendor si sono ormai consolidate verso un'offerta "ibrida" che richiede la rivisitazione delle architetture ICT delle aziende, soluzioni cloud che semplificano i processi di implementazione e di conseguenza i servizi correlati.

I ricavi e margini dei primi tre trimestri del 2021 sono risultati in aumento rispetto allo stesso periodo del 2020 soprattutto nel comparto dei progetti applicativi e la stessa tendenza è prevista nel Q4 2021.

Il posizionamento commerciale proietta una crescita sui principali clienti e la prospettiva di acquisirne di nuovi per supportarli nei loro progetti di trasformazione in ambito *ERP*, *SCM*, *Customer Experience*, *Analytics* e migrazione delle infrastrutture in cloud.

Healthcare

Gli effetti della pandemia da Covid 19 hanno avuto un impatto fortissimo su tutto il mercato della Sanità Digitale e hanno visto Exprivia concentrata nell'agevolare i propri clienti a rispondere in modo appropriato a quanto imposto dall'emergenza sanitaria. Già dall'inizio del secondo Semestre hanno iniziato a definirsi gli ambiti progettuali in grado di portare a sistema le esperienze sperimentate con esito positivo durante la fase emergenziale.

Si stanno ponendo al centro dell'attenzione quelle soluzioni in grado di portare a superare i ritardi che i sistemi sanitari (in particolare quelli di back-end) hanno accumulato nel corso dei passati decenni. L'eccessiva frammentazione dei sistemi e delle applicazioni ha reso a volte impossibile riuscire a dare

risposte tempestive alle necessità che emergevano, così come è si è rivelato ormai improcrastinabile un ripensamento complessivo di tutta la Medicina Territoriale e della tecnologia necessaria a supportarla.

L'avvio delle attività inerenti il PNRR, che sta vedendo in questi mesi il susseguirsi dell'emanazione di strumenti normativi per definire il perimetro normativo di riferimento, sta generando forti aspettative in merito ad un chiaro ridisegno dell'ecosistema della sanità. Appare evidente che i prossimi mesi faranno emergere, per tutto il mondo della Sanità Digitale, un ventaglio di opportunità unico ed irripetibile.

Negli ultimi anni Exprivia è riuscita ad indirizzare una serie di importanti progetti di Digital Trasformation che le hanno consentito di allargare il proprio perimetro di mercato ed il portafoglio ordini, mettendola nella condizione di essere pronta a cogliere le opportunità di crescita che il PNRR offrirà al mercato. A tale scopo Exprivia sta partecipando a tutte le iniziative Consip e delle Centrali di Committenza Regionale, oltre che a supportare le Amministrazioni nella definizione delle prossime soluzioni di supporto.

In questo contesto di mercato Exprivia continua a confermare nel Q3 del 2021 una crescita significativa rispetto allo stesso periodo del 2020.

Public Sector

In questo ultimo periodo, anche in risposta all'emergenza Covid, la Pubblica Amministrazione è attraversata da una serie di iniziative che potranno determinare un salto di qualità nella capacità di erogare servizi ai cittadini. Spinte dall'emergenza Covid sono diventate realtà ormai consolidate alcune piattaforme trasversali che erano state lanciate nel corso degli ultimi anni, vedi SPID, PAGO PA, IO. La banda larga diventa finalmente una realtà in molta parte del paese, il paradigma Cloud è diventato ormai un "must" anche per la Pubblica Amministrazione.

All'interno di questo contesto Exprivia, grazie alle competenze di cui dispone, sta portando avanti progetti di elevata complessità e dimensione, con notevole valenza competitiva e di penetrazione del mercato e, pertanto, si candida ad intercettare le opportunità che il PNRR genererà nei prossimi mesi; la distribuzione territoriale delle competenze inoltre garantisce un livello di flessibilità tale da consentire adeguamenti veloci alla repentina evoluzione del modello di acquisto dipendente dal quadro normativo particolarmente variabile.

I risultati del terzo trimestre 2021 evidenziano un volume di ricavi in aumento rispetto al terzo trimestre del 2020.

Il volume delle nuove opportunità avviate dimostra un'azione commerciale tesa ad acquisire nuovi clienti e spazi di mercato e, in parallelo, un continuo presidio dei clienti esistenti con l'obiettivo di mantenere ed incrementare il volume dei servizi di System Integration e di System e Application Management. Da segnalare alcuni buoni risultati di Exprivia nell'ambito delle Gare Consip che stanno definendo gli strumenti di procurement che gli Enti adotteranno per la realizzazione delle progettualità previste nel PNRR.

International business

Le problematiche in ambito politico, macroeconomiche e finanziario, particolarmente sentite in Latin America, continuano a rappresentare un freno per lo sviluppo del mercato globale ICT ed un fattore di rallentamento per gli investimenti specialmente in alcuni Paesi. Questi elementi sfociano in una forte pressione sui volumi e sui prezzi nel mercato dei *Service Provider* ed un andamento dei ricavi stagnante. Il mercato delle "imprese" mantiene tuttavia il suo dinamismo prevalentemente trainato dai nuovi driver tecnologici e dalle nuove tipologie di offerta di trasformazione digitale pur non facendo apprezzare dovunque ancora un concreto aumento nei volumi.

Il posizionamento su di un primario cliente nel mercato dell'energia è diventato strutturale su tutti i paesi in cui il cliente opera (in particolare Spagna e America Latina) attraverso la partecipazione a gare (locali e regionali), per le quali si sono avute le prime aggiudicazioni.

Spagna: l'impatto della pandemia COVID-19 sulla Spagna è stato tra i più rilevanti di Europa. Il numero di contagi ha raggiunto oltre il 10% della popolazione e le restrizioni sono state significative producendo quindi un impatto rilevante sull'economia locale.

Unicredit Research proietta un incremento del PIL del 4,7% per il 2021, prevedendo quindi che in quest'anno si rimarrà ancora lontani dai livelli economici precrisi e, secondo le stime, anche sul finire del 2022 non si raggiungeranno i livelli economici precedenti la pandemia.

Il mercato del lavoro ha invece una dinamica molto positiva e gli indici di disoccupazione sono previsti, già dal secondo trimestre 2021, a livelli precrisi.

La campagna vaccinale procede rapida, tra le più efficienti di Europa e questo ha permesso un riavvio dell'economia sin dal secondo trimestre 2021.

Ad aprile, Madrid ha presentato alle autorità europee il suo piano di recupero, trasformazione e resilienza. Il governo si aspetta di ricevere 69,5 miliardi di Euro sotto forma di sovvenzioni dalla Next Generation UE con il suo piano denominato "*Plan de Recuperación, Transformación y Resiliencia*", con circa un terzo delle risorse destinate alla transizione verde e un altro terzo per quella digitale. A parte le preoccupazioni sull'attuazione, il governo si aspetta che questi fondi aumentino gli investimenti in Spagna di 2 punti percentuali nel triennio 2021-23.

Expri^{via} Spagna migliora i propri risultati rispetto al 30 settembre 2020 prevedendo un miglioramento dei ricavi e dell'EBITDA principalmente derivanti dal mantenimento delle commesse in ambito SAP, e dall'apertura di nuove commesse in ambito Utilities e Telco.

Brasile: l'andamento dell'economia brasiliana è ancora impattato, come il resto del mondo, dagli effetti depressivi della pandemia Covid-19 che hanno comportato una riduzione degli investimenti e specificamente del nostro principale cliente TIM Brasil. Tuttavia, si rilevano segni di miglioramento già dal secondo trimestre 2021. Il Banco Centrale stima una crescita del PIB (prodotto interno lordo) pari a 5,5% nel 2021 e del 1,8% nel 2022, permettendo al Brasile di ritornare, già da fine del 2021 ai livelli precrisi.

L'inflazione accumulata negli ultimi 12 mesi, secondo l'indice IPCA, è prevista al 5,6% su base annua ed il tasso di sconto (SELIC) è pari al 6%.

Nonostante le difficoltà dell'attuale contesto macroeconomico, nel terzo trimestre 2021, la società ha mantenuto un sostanziale equilibrio economico anche grazie agli investimenti fatti per rafforzare il management.

Nel secondo trimestre 2021, l'impresa ha chiuso un'estensione contrattuale di circa 4,4 Milioni di Reais con il suo principale cliente.

Sempre nel secondo trimestre ha vinto una commessa di circa 13 Milioni di Reais per 3 anni con uno dei principali operatori del mercato delle telecomunicazioni.

Si segnala l'avvio delle attività sui contratti con un primario operatore nel mercato dell'energia per una serie di attività legate all'area IT (CRM, BI-Big Data).

Sulla base delle varie commesse prese e di quelle in divenire, la società sta ampliando la propria struttura commerciale.

Messico e Guatemala: l'impatto della pandemia COVID-19 sul Messico è stato molto rilevante sia in termini di numero di casi accertati che in termini di vittime. Di conseguenza l'impatto della pandemia sull'economia è stata anch'essa molto rilevante facendo registrare un calo del PIL nel 2020 dell'8,5%.

Il banco ITAU proietta un incremento del PIL, per l'anno in corso del 6,5% con un conseguente decremento della disoccupazione al 4,2% nel rispetto al 4,4% del 2020.

L'impatto della pandemia sulla popolazione è tutt'altro che diminuito ed il numero di casi è ancora significativo. D'altro canto, l'andamento della campagna vaccinale sta migliorando nella seconda parte dell'anno anche se è ancora molto lontana dagli standard europei e nord americani. Questo rappresenta un significativo rischio sull'andamento della pandemia e quindi sull'economia del paese.

La società Messicana continua il suo percorso di arricchimento della propria offerta attraverso tecnologie legate al CRM ed ai BIG data.

Cina: a differenza delle altre economie mondiali, la Cina ha avuto un impatto significativamente minore della Pandemia COVID 19 sull'economia locale. Nel 2020, nel solo primo trimestre ha visto contrarsi il PIL di un -9,3% per poi attestarsi al termine dello stesso anno ad un +2,3%. Per il 2021 la situazione rimane molto incerta in virtù delle recenti crisi legate al settore immobiliare ed alla crisi energetica.

Exprivia Shangai beneficia della situazione di grande crescita dell'economia, riscontrata dall'inizio del 2021, chiudendo numerosi contratti con aziende Italiane, che stanno riavviando gli investimenti nel paese, ed anche con aziende straniere operanti sul territorio cinese. In generale si stanno capitalizzando gli investimenti commerciali dei periodi scorsi che stanno portando ad una espansione del portafoglio clienti.

Entrambe le linee di offerta stanno beneficiando del periodo favorevole producendo un significativo incremento dei ricavi rispetto al 2020.

Eventi significativi del terzo trimestre 2021

In data **17 settembre 2021** Exprivia ha dato seguito al contratto in essere tra la stessa e Siemest procedendo ad acquisire la quota del 47,70% del capitale sociale della Exprivia do Brasil Serviços de Informatica Ltda arrivando quindi al possesso del 100% del capitale sociale.

Operazione nell'ambito del Gruppo Exprivia

Nessuna operazione da segnalare.

Eventi successivi al 30 settembre 2021

Non vi sono eventi significativi da segnalare.

Evoluzione prevedibile della gestione

Il terzo trimestre dell'anno è stato, come i primi sei mesi positivo, sia in termini di crescita di fatturato che di marginalità. Questi risultati derivano dalla determinazione avuta dal management nel consolidare le proprie posizioni, senza però trascurare lo sviluppo di nuove iniziative in tutti i settori di mercato serviti.

Anche nel terzo trimestre i nostri clienti hanno confermato il loro apprezzamento nell'affidabilità di Exprivia. La differenziazione in termini di mercati di riferimento e di portafoglio di offerta hanno permesso di compensare gli effetti negativi della pandemia – particolarmente nei trasporti, turismo, manifatturiero – con le dinamiche di altri settori che hanno mostrato una forte crescita permettendo nel complesso al Gruppo di vedere un importante incremento dei volumi e delle marginalità rispetto al 2020.

Confidando sullo sforzo fatto per mettere in campo una campagna vaccinale adeguata e volta al raggiungimento della cosiddetta "immunità di gregge", che nel nostro Paese sembra ormai alla portata, riteniamo che i prossimi mesi saranno caratterizzati da una importante dinamica di crescita di tutti i mercati. Exprivia è pronta con il suo management e tutte le sue persone a cogliere ogni opportunità che il nuovo scenario potrà presentare.

Organico e Turnover

Di seguito si riporta la tabella rappresentante l'organico delle società e la numerosità delle risorse alla data del 30 settembre 2021, comparato con quello al 31 dicembre 2020 ed al 30 settembre 2020.

La tabella riporta le numerosità delle risorse, per le quali la componente part-time incide per circa il 19,62%, si tratta di tempo parziale in varie configurazioni di orario contrattuale:

Azienda	Dipendenti			Media dipendenti			Collaboratori			Media Collaboratori		
	30/09/2020	31/12/2020	30/09/2021	30/09/2020	31/12/2020	30/09/2021	30/09/2020	31/12/2020	30/09/2021	30/09/2020	31/12/2020	30/09/2021
Exprivia SpA	1778	1812	1816	1794	1796	1828	3	3	4	2	2	4
Exprivia Projects Srl	631	628	391	627	628	442						
Advanced Computer Systems Srl Germany	7	7	7	6	7	8						
Exprivia It Solutions Shanghai	16	14	16	13	14	15	3	1	1	2	2	1
Exprivia SLU (Spagna)	31	33	29	34	34	31	2	4	5	2	2	5
Prosap SA de CV/Prosap Centramerica SA	13	11	13	14	14	12						
Exprivia do Brasil Servicos de Informatica Ltda	25	27	34	27	26	27	1	1	12	1	1	3
Spegea Scarl	6	5	6	7	6	6						
HR Coffee	6	6	6	6	6	6						
Totale	2513	2543	2318	2528	2531	2375	9	9	22	7	7	13
<i>di cui Dirigenti</i>	45	44	40	47	46	41						
<i>di cui Quadri</i>	208	208	244	205	206	232						

Il numero di risorse, dipendenti e collaboratori, al 30 settembre 2021 è pari a n. 2.340 unità (n. 2.522 al 30 settembre 2020) con un decremento di 182 unità per effetto dell'attuazione della clausola di salvaguardia legata ad una gara in ambito BPO.

Il numero medio di risorse, dipendenti e collaboratori, riferito al 30 settembre 2021 è pari a n. 2.388 unità (n. 2.535 al 30 settembre 2020) con un decremento di 147 unità.

Rapporti tra le società del Gruppo

La struttura organizzativa del Gruppo Exprivia integra funzionalmente tutti i servizi di staff delle Società del Gruppo, facenti parte del perimetro di consolidamento, ottimizzando le strutture operative delle singole società per assicurare efficacia ed efficienza a supporto del business del "Gruppo".

La Direzione Amministrazione e Controllo gestisce centralmente tutte le società del "Gruppo".

La Direzione Finanza unifica le attività finanziarie a livello di "Gruppo".

La Direzione Risorse Umane riporta direttamente al Presidente del Gruppo Exprivia, che ne è responsabile ad interim.

Al Presidente riportano inoltre le funzioni di Internal Audit, Merge & Acquisition, Affari Societari e International Business.

Tra le società del "Gruppo" sono costantemente realizzate importanti collaborazioni in ambito commerciale, tecnologico ed applicativo. In particolare, si segnalano:

- diffuso utilizzo all'interno del Gruppo delle specifiche competenze marketing e comunicazione del Corporate con la realizzazione di materiale promozionale cartaceo, digitale e Web;
- gestione centralizzata per la fornitura di risorse tecniche specialistiche tra le società del Gruppo per gestire criticità di turn over e rendere fruibili le competenze tecniche altamente specialistiche a tutte le unità operative;
- partecipazione coordinata da parte di Exprivia a bandi di gara pubblici con il contributo di tutte le società a seconda delle specifiche competenze.

La maggior parte delle società Italiane del "Gruppo" aderiscono al consolidato fiscale sulla base di uno specifico regolamento e tra loro è in vigore un rapporto di cash pooling.

Rapporti con le parti correlate

In conformità alle applicabili disposizioni legislative e regolamentari, ed in particolare al "Regolamento operazioni con parti correlate – delibera Consob n. 17221 del 12 Marzo 2010" così come da ultimo modificato con delibera n. 21624 del 10 dicembre 2020 (di seguito il "Regolamento"), il Consiglio di Amministrazione della Società ha adottato, in data 20 luglio 2021, una nuova Procedura per Operazioni con Parti Correlate ("la Procedura"), recante disposizioni in materia di operazioni con parti correlate, al fine di assicurare la trasparenza e la correttezza, sostanziale e procedurale, delle operazioni con parti correlate realizzate direttamente ovvero per il tramite di società dalla stessa direttamente e/o indirettamente controllate (il "Gruppo Exprivia").

Tale Procedura, che ha sostituito quella precedentemente in vigore che era stata introdotta il 4 dicembre 2017 in aggiornamento di quella del 27 novembre 2010, è pubblicata nel sito web della Società nella sezione "Corporate > Corporate Governance > Informativa Societaria".

Ai sensi dell'art. 5, comma 8, del Regolamento, si segnala che nei primi nove mesi del 2021 non sono state concluse operazioni di maggiore rilevanza (così come definite dall'art. 4, comma 1, lett. a) e identificate dalla menzionata Procedura ai sensi dell'All. 3 al Regolamento), né altre operazioni con parti correlate che abbiano influito in misura rilevante sulla situazione patrimoniale consolidata o sui risultati del Gruppo nel periodo di riferimento. Infine, si precisa che non sono intervenute modifiche o sviluppi delle operazioni con parti correlate descritte nella Relazione sulla Gestione dell'esercizio 2020.

Informativa sull'attività di direzione e coordinamento

Ai sensi degli art. 2497 e seguenti del Codice civile, disciplinanti la trasparenza nell'esercizio di attività di direzione e coordinamento di società, si dà atto che tale attività viene svolta dalla società controllante Abaco Innovazione SpA con sede in Molfetta (BA) Viale Adriano Olivetti 11, Codice Fiscale e P. I.V.A. 05434040720.

Nell'esercizio dell'attività di direzione e coordinamento:

- la società Abaco Innovazione SpA (di seguito anche la "Controllante") non ha in alcun modo arrecato pregiudizio agli interessi ed al patrimonio del Gruppo Exprivia;
- è stata assicurata una completa trasparenza dei rapporti infragruppo, tale da consentire a tutti coloro che ne abbiano interesse, di verificare l'osservanza del principio precedente;
- le operazioni effettuate con la società Abaco Innovazione SpA sono state effettuate a condizioni di mercato, cioè a condizioni che si sarebbero applicate fra parti indipendenti.

I rapporti di natura economica, patrimoniale e finanziaria intercorsi con la società Abaco Innovazione SpA sono evidenziati nel paragrafo seguente della presente Relazione sulla Gestione “Rapporti del Gruppo con la Controllante”.

Ai sensi dell’articolo 2.6.2 comma 10 del Regolamento dei Mercati organizzati e gestiti da Borsa Italiana SpA, gli Amministratori attestano che al 30 giugno 2021 non sussistono in capo alla Società le condizioni previste dall’articolo 37 comma 1 del regolamento Consob n. 16191/2007.

Rapporti del Gruppo con la Controllante

Di seguito si evidenziano i rapporti economici e patrimoniali intercorsi tra il Gruppo Exprivia e la controllante Abaco Innovazione SpA al 30 settembre 2021 confrontati con il 31 dicembre 2020 per i dati patrimoniali e con il 30 settembre 2020 per i dati economici.

Crediti

Attività finanziarie non correnti

Descrizione	30/09/2021	31/12/2020	Variazioni
Crediti finanziari non correnti verso controllante	467	919	(452)
TOTALI	467	919	(452)

Il saldo al 30 settembre 2021 accoglie per 467 migliaia di Euro il credito relativo ad un finanziamento chirografario senza garanzie sottoscritto nel 2016 con la controllante Abaco Innovazione SpA ed erogato per 1.680 migliaia di Euro per cassa e per 1.305 migliaia di Euro quale riquilibratura dei crediti in essere al 31 dicembre 2015.

Attività finanziarie correnti

Descrizione	30/09/2021	31/12/2020	Variazioni
Crediti finanziari correnti verso controllante	462	463	(1)
TOTALI	462	463	(1)

Il saldo al 30 settembre 2021 per 462 migliaia di Euro è relativo alla quota corrente del finanziamento sopra indicato, inclusiva di interessi attivi per 9 migliaia di Euro.

Crediti commerciali

Descrizione	30/09/2021	31/12/2020	Variazioni
Crediti commerciali verso controllante	33	33	0
TOTALI	33	33	0

Il saldo al 30 settembre 2021 ammonta a 33 migliaia e non subisce variazioni rispetto ai dati del 31 dicembre 2020 e si riferisce a crediti per servizi amministrativi e logistici.

Ricavi e proventi

Descrizione	30/09/2021	30/09/2020	Variazioni
Proventi di natura finanziaria da controllante	26	16	10
TOTALI	26	16	10

Il saldo al 30 settembre 2021 si riferisce principalmente agli interessi maturati verso Abaco Innovazione SpA sul finanziamento erogato da Exprivia.

Costi e oneri finanziari

Descrizione	30/09/2021	30/09/2020	Variazioni
Costi di natura finanziaria da controllante	300	299	1
TOTALI	300	299	1

Il saldo al 30 settembre 2021 pari a 300 migliaia di Euro si riferisce ai costi per la garanzia prestata dalla Controllante per l'ottenimento del prestito erogato dal pool di banche ad Exprivia in aprile 2016 per Euro 25 milioni.



Bilancio Consolidato trimestrale abbreviato del Gruppo Exprivia al 30 settembre 2021

Prospetti contabili consolidati al 30 settembre 2021

Situazione patrimoniale-finanziaria consolidata

Importi in migliaia di Euro			
	Note	30/09/2021	31/12/2020
Immobili, Impianti e macchinari		16.834	19.029
Aviamento		69.071	69.071
Altre Attività Immateriali		9.546	10.220
Partecipazioni		883	554
Altre Attività Finanziarie non correnti		690	1.250
Altre Attività non correnti		594	468
Imposte Anticipate		2.206	2.219
ATTIVITA' NON CORRENTI		99.824	102.811
Crediti Commerciali		50.572	50.319
Rimanenze		913	1.064
Lavori in corso su ordinazione		27.267	23.437
Altre Attività correnti		10.277	10.207
Altre Attività Finanziarie correnti		707	728
Disponibilita' liquide e mezzi equivalenti		10.869	27.867
Altre Attività Finanziarie valutate al FVOCI		205	205
ATTIVITA' CORRENTI		100.810	113.827
TOTALE ATTIVITA'		200.634	216.638

Importi in migliaia di Euro

	Note	30/09/2021	31/12/2020
Capitale Sociale	1	24.616	24.616
Riserva da Sovrapprezzo	1	18.082	18.082
Riserva da Rivalutazione	1	2.907	2.907
Riserva Legale	1	4.682	4.171
Altre Riserve	1	1.095	14.133
Utili/(Perdite) esercizi precedenti	1	12.393	(165.774)
Utile/(Perdita) del periodo	15	6.953	165.531
PATRIMONIO NETTO		70.728	63.666
Patrimonio netto di terzi	1	5	29
PATRIMONIO NETTO DI GRUPPO		70.723	63.637
Prestiti obbligazionari non correnti		11.437	13.673
Debiti verso banche non correnti		24.072	26.103
Altre Passività finanziarie non correnti		2.805	4.085
Altre Passività non correnti		494	934
Fondi per Rischi e Oneri		181	410
Fondi Relativi al Personale		8.310	8.729
Imposte Differite Passive		1.570	1.467
TOTALE PASSIVITA' NON CORRENTI		48.869	55.401
Prestiti obbligazionari correnti		4.743	4.536
Debiti verso banche correnti		6.552	21.274
Debiti commerciali		23.958	25.497
Anticipi su lavori in corso su ordinazione		3.619	6.432
Altre Passività Finanziarie		2.122	3.989
Altre Passività Correnti		40.041	35.841
PASSIVITA' CORRENTI		81.035	97.569
TOTALE PASSIVITA'		200.634	216.638

Conto Economico Consolidato

Importi in migliaia di Euro				per i nove mesi chiusi al	per i nove mesi chiusi al
	Note	3^Q 2021	3^Q 2020	30/09/2021	30/09/2020
Ricavi	2	39.359	36.921	121.608	115.303
Altri proventi	3	891	1.337	3.437	4.468
TOTALE RICAVI		40.250	38.258	125.045	119.771
Costi per materiale di consumo e prodotti finiti	4	959	746	3.022	2.702
Costi per il personale	5	24.545	24.311	78.871	78.295
Costi per servizi	6	8.374	7.808	24.489	25.209
Costi per godimento beni di terzi	7	165	213	434	597
Oneri diversi di gestione	8	259	166	608	566
Variazione delle rimanenze	9	302	(386)	153	(834)
Accantonamenti e svalutazioni delle attività correnti	10	70	211	350	235
TOTALE COSTI		34.674	33.069	107.927	106.770
MARGINE OPERATIVO LORDO		5.576	5.189	17.118	13.001
Ammortamenti e svalutazioni delle attività non correnti	11	1.482	1.571	4.649	4.694
MARGINE OPERATIVO NETTO		4.094	3.618	12.469	8.307
Proventi e (oneri) finanziari e da altre partecipazioni	12	(579)	(856)	(2.251)	(2.606)
UTILE (PERDITA) ANTE IMPOSTE		3.515	2.762	10.218	5.701
Imposte sul reddito	13	1.021	773	3.265	1.823
UTILE (PERDITA) DEL PERIODO - CONTINUING OPERATIONS		2.494	1.989	6.953	3.878
UTILE (PERDITA) DEL PERIODO - DISCONTINUED OPERATIONS	14		2.600		(11.573)
UTILE (PERDITA) DEL PERIODO	15	2.494	4.589	6.953	(7.695)
Attribuibile a:					
Azionisti della capogruppo		2.517	4.056	6.980	(5.508)
Terzi		(22)	533	(26)	(2.187)
Utile (Perdita) per azione	16				
Utile (perdita) per azione base		0,0532	0,0794	0,1475	(0,1217)
Utile (perdita) per azione diluito		0,0532	0,0794	0,1475	(0,1217)
Utile (Perdita) per azione - Continuing Operations					
Utile (perdita) per azione base		0,0532	(0,2956)	0,1475	(0,2558)
Utile (perdita) per azione diluito		0,0532	(0,2956)	0,1475	(0,2558)

Conto Economico Consolidato Complessivo

Importi in migliaia di Euro		per i nove mesi chiusi al	per i nove mesi chiusi al
Descrizione	Note	30/09/2021	30/09/2020
Utile (perdita) del periodo	15	6.953	(7.696)
<i>Altri utili (perdite) complessivi che non saranno successivamente riclassificati nell'utile (perdita) del periodo</i>			
Utile (perdita) attuariale per effetto dell'applicazione IAS 19		115	(77)
Effetto fiscale delle variazioni		(28)	18
Totale altri utili (perdite) complessivi che non saranno successivamente riclassificati nell'utile (perdita) del periodo	1	87	(58)
<i>Altri utili (perdite) complessivi che saranno successivamente riclassificati nell'utile (perdita) del periodo</i>			
Variazione della riserva di conversione		53	(2.076)
Utile (perdite) su attività finanziarie FVOCI		0	
Utile (perdita) su strumenti derivati di cash flow hedge		0	
Effetto fiscale delle variazioni		0	
Totale altri utili (perdite) complessivi che saranno successivamente riclassificati nell'utile (perdita) del periodo	1	53	(2.076)
UTILE (PERDITA) COMPLESSIVO DEL PERIODO		7.092	(9.830)
<i>attribuibile a:</i>			
Gruppo		7.116	(7.410)
Terzi		(24)	(2.419)
UTILE (PERDITA) COMPLESSIVO DEL PERIODO - CONTINUING OPERATIONS		7.092	2.824
<i>attribuibile a:</i>			
Gruppo		7.116	0
Terzi		(24)	0
UTILE (PERDITA) COMPLESSIVO DEL PERIODO - DISCONTINUED OPERATIONS		0	(12.655)
<i>attribuibile a:</i>			
Gruppo		0	(10.254)
Terzi		0	(2.401)

Prospetto delle variazioni del patrimonio netto consolidato

Importi in migliaia di Euro	Capitale Sociale	Azioni proprie	Riserva da sovrap. azioni	Riserva da rivalutaz.	Riserva Legale	Altre riserve	Utili (Perdite) portati a nuovo	Utile (perdita) del periodo	Totale Patrimonio Netto	Patrimonio netto di terzi	Totale Patrimonio Netto di Gruppo
Saldo al 31/12/2019	26.980	(2.114)	18.082	2.907	4.171	37.054	6.998	(239.150)	(145.072)	(41.119)	(103.953)
Destinazione risultato esercizio precedente	0						(239.150)	239.150	-	-	-
Effetti IAS 29						460			460	87	373
Valore figurativo stock grant									0		0
Altri movimenti						191			191	48	143
Acquisto azioni proprie		(250)				(45)			(295)		(295)
Componenti del risultato complessivo											
Utile (perdita) del periodo								(7.696)	(7.696)	(2.187)	(5.509)
Effetti derivanti dall'applicazione IAS 19						(58)			(58)	1	(59)
Riserva di conversione						(2.076)			(2.076)	(233)	(1.843)
Totale Utile (Perdita) Complessivo del periodo									(9.830)	(2.419)	(7.411)
Saldo al 30/09/2020	26.980	(2.364)	18.082	2.907	4.171	35.526	(232.152)	(7.696)	(154.547)	(43.403)	(111.144)
Saldo al 31/12/2020	26.980	(2.364)	18.082	2.907	4.171	14.134	(166.775)	166.531	63.667	29	63.638
Destinazione risultato esercizio precedente					511	(13.148)	178.168	(165.531)	(0)	0	(0)
Altri movimenti						(32)			(32)		(32)
Componenti del risultato complessivo											
Utile (perdita) del periodo								6.953	6.953	(26)	6.979
Effetti derivanti dall'applicazione IAS 19						87			87	2	85
Riserva di conversione						53			53	0	53
Totale Utile (Perdita) Complessivo del periodo									7.092	(24)	7.116
Saldo al 30/09/2021	26.980	(2.364)	18.082	2.907	4.682	1.094	12.393	6.953	70.728	5	70.723

Rendiconto Finanziario Consolidato

Importi in migliaia di Euro	Note	per i nove mesi	per i nove mesi
		chiusi al	chiusi al
		30/09/2021	30/09/2020
Rendiconto Finanziario	17		
Operazioni di gestione reddituale:			
Utile (perdita) del periodo		6.953 (1)	3.877 (1)
Ammortamenti, svalutazioni, accantonamenti e altri elementi non monetari		5.327	4.930
Accantonamento T.F.R.		3.694	3.607
Anticipi/Pagamenti T.F.R.		(3.998)	(4.376)
Variazione fair value derivati		(5)	0
Flusso di cassa generato (assorbito) dalla gestione reddituale - Continuing operations	a	11.971	8.038
Flusso di cassa generato (assorbito) dalla gestione reddituale - Discontinued operations	a1	0	(2.585)
Incrementi/Decrementi dell'attivo e passivo circolante:			
Variazione rimanenze e acconti		(6.567)	(10.371)
Variazione crediti verso clienti		(525)	(4.184)
Variazione crediti verso società controllanti/collegate		(66)	(1.175)
Variazione crediti verso altri e crediti tributari		(459)	(548)
Variazione debiti verso fornitori		(1.411)	1.185
Variazione debiti verso società controllanti/collegate		(128)	1.251
Variazione debiti tributari e previdenziali		(773)	(2.548)
Variazione debiti verso altri		4.530	7.535
Flusso di cassa generato (assorbito) dall'attivo e passivo circolante - Continuing operations	b	(5.398)	(8.856)
Flusso di cassa generato (assorbito) dall'attivo e passivo circolante - Discontinued operations	b1	0	17.444
Flusso di cassa generato (assorbito) dall'attività operativa - Continuing operations	a+b	6.572	(819)
Flusso di cassa generato (assorbito) dall'attività operativa - Discontinued operations	a1+b1	0	14.859
Attività di investimento:			
Acquisti di immobilizzazioni materiali al netto dei corrispettivi per cessioni		(349)	(1.423)
Variazione immobilizzazioni immateriali		(1.374)	(1.783)
Variazione delle attività non correnti		(461)	11
Variazione netta di altri crediti finanziari		581 (2)	0 (2)
Flusso di cassa generato (assorbito) dall'attività di investimento - Continuing operations	c	(1.603)	(3.195)
Flusso di cassa generato (assorbito) dall'attività di investimento - Discontinued operations	c1	0	(4.154)
Attività e passività finanziarie:			
Accensioni di nuovi finanziamenti a medio lungo termine		110 (2)	(13.660) (2)
Rimborsi di finanziamenti a medio lungo termine		(8.739) (2)	889 (2)
Variazione netta di altri debiti finanziari inclusi altri debiti verso banche correnti		(13.353) (2)	10.284
Variazioni di altre passività non correnti e utilizzo fondi rischi		(9)	(911)
(Acquisto)/Vendita azioni proprie		0	(295)
Variazione patrimonio netto		22	(832)
Flusso di cassa generato (assorbito) dalle attività di finanziamento - Continuing operations	d	(21.969)	838
Flusso di cassa generato (assorbito) dalle attività di finanziamento - Discontinued operations	d1	0	(10.633)
Flusso di disponibilità liquide e mezzi equivalenti	a+a1+b+b1+c+c1+d+d1	(16.999)	(3.102)
Disponibilità liquide e mezzi equivalenti all'inizio del periodo		27.867	25.996
Disponibilità liquide e mezzi equivalenti alla fine del periodo		10.869	22.895

(1) di cui per imposte ed interessi pagati nell'esercizio - Continuing operations

3.077 1.380

(2) La somma dei relativi importi (-21.239 migliaia di Euro al 30 settembre 2021 e -2.487 migliaia di Euro al 30 settembre 2020) rappresenta la variazione complessiva delle passività nette derivanti da attività di finanziamento. Per la riconciliazione con i valori esposti nella Situazione patrimoniale-finanziaria, si veda il commento relativo alla Posizione finanziaria netta riportato nella nota 17 - Debiti verso banche non correnti.

Note esplicative

Informazioni generali

Exprivia SpA (di seguito anche la “Società” o la “Capogruppo” o Exprivia”) e le sue controllate (di seguito anche il “Gruppo Exprivia” o il “Gruppo”) rappresentano un gruppo internazionale specializzato in *Information and Communication Technology* in grado di indirizzare i driver di cambiamento del business dei propri clienti grazie alle tecnologie digitali.

Quotata in Borsa Italiana dal 2000, Exprivia affianca i propri clienti che appartengono ai mercati: *Banking, Finance&Insurance, Telco&Media, Energy&Utilities, Aerospace&Defence, Manufacturing&Distribution, Healthcare* e *Public Sector*.

Principi contabili e criteri di valutazione

Dichiarazione di conformità ai principi internazionali IFRS

La presente relazione trimestrale al 30 settembre 2021 è redatta in osservanza dell’art- 154 – ter del Decreto Legislativo 58/1998 e successive modifiche, nonché del Regolamento emittenti emanato dalla Consob. La presente relazione è stata predisposta nel rispetto dei Principi Contabili Internazionali (IFRS) emessi dall’International Accounting Standards Board (IASB) e omologati dall’Unione Europea ed è stata redatta secondo lo IAS 34 – Bilanci Intermedi. I prospetti contabili sono stati redatti in accordo con lo IAS 1, mentre le note sono state predisposte in forma abbreviata, applicando la facoltà prevista dallo IAS 34 e pertanto non includono tutte le informazioni richieste per un bilancio annuale in accordo agli IFRS.

Criteri di redazione e presentazione

I principi di consolidamento, i principi contabili e i criteri di valutazione adottati sono conformi a quelli utilizzati nella predisposizione del bilancio consolidato al 31 dicembre 2020, a cui si fa esplicito rimando, ad eccezione di quelli specificamente applicabili alle situazioni intermedie e di quanto esposto nel paragrafo successivo “Principi contabili, modifiche e interpretazioni applicabili a partire dal 1° gennaio 2021”.

Principi contabili, modifiche e interpretazioni applicabili a partire dal 1° gennaio 2021:

La seguente tabella indica gli IFRS/Interpretazioni approvati dallo IASB e omologati per l’adozione in Europa e applicati per la prima volta nel periodo in corso.

Descrizione	Data di omologa	Pubblicazione in G.U.C.E	Data di efficacia prevista dal principio	Data di efficacia per il Gruppo
Amendment to IFRS 16 "Leases Covid-19 Related Rent Concessions" (emesso il 28.05.2020)	09 ott. '20	12 ott. '20	Esercizi che iniziano il o a partire dal 1 giugno 2020	1 giu '20
Amendments to IFRS 4 "Insurance Contracts - deferral of IFRS 9" (issued on 25 June 2020)	15 dic. '20	16 dic. '20	Esercizi che iniziano il o a partire dal 1 gennaio 2021	1 gen '21
Amendments to IFRS 9, IAS 39, IFRS 7, IFRS 4 e IFRS 16 "Interest Rate Benchmark Reform - Phase 2" (issued on 27 August 2020)	13 gen. '21	14 gen. '21	Esercizi che iniziano il o a partire dal 1 gennaio 2021	1 gen '21

La modifica all’IFRS 16 “Leases”, omologata in data 9 ottobre 2020 ed applicabile a tutti i bilanci chiusi a partire dal 1° giugno 2020, mira a neutralizzare gli effetti contabili conseguenti a variazioni nel pagamento dei canoni (cancellazione o riduzione dei canoni) derivanti da accordi tra le parti in considerazione degli effetti negativi del COVID-19. In assenza di tale intervento da parte dell’ente regolatore, tali modifiche avrebbero comportato la rideterminazione della passività finanziaria e il valore contabile dell’attività consistente del diritto di utilizzo, comportando un notevole aggravio amministrativo. Tale integrazione non ha prodotto alcun impatto sui risultati economico-finanziari del Gruppo in quanto non sono stati variati i pagamenti relativi ai contratti oggetto di IFRS 16.

L’*amendment* all’“IFRS 4 “Insurance Contracts – deferral of IFRS 9” ha prorogato la scadenza dell’esenzione temporanea dall’applicazione dell’IFRS 9 fino al 2023 al fine di allineare la data di entrata in vigore dell’IFRS 9 al nuovo IFRS 17.

Le modifiche all'IFRS 9, IAS 39, IFRS 7, IFRS 4 e IFRS 16 "Interest Rate Benchmark Reform – Phase 2" integrano quelle emesse nel 2019 e omologate a gennaio 2020. Gli emendamenti riferiti alla fase 2 prevedono un trattamento contabile specifico per ripartire nel tempo le variazioni di valore degli strumenti finanziari o dei contratti di leasing dovute alla sostituzione dell'indice di riferimento per la determinazione dei tassi di interesse.

I principi di nuova adozione non hanno comportato impatti materiali nella valutazione delle attività, delle passività, dei costi e ricavi del Gruppo.

Principi contabili, modifiche e interpretazioni approvati ma non ancora applicabili/non adottati in anticipo

Di seguito si riportano i principi contabili, gli emendamenti e le interpretazioni approvati dallo IASB ed omologati dall'Unione Europea, la cui data di efficacia obbligatoria è successiva al 30 settembre 2021:

Descrizione	Data di efficacia prevista dal principio
Amendments to IFRS 3-'Business Combinations' (emesso il 14.05.2020)	Esercizi che iniziano il o a partire dal 1 gennaio 2022
Amendments to IAS 16-'Property, Plant and Equipment' on Proceeds before Intended Use (emesso il 14.05.2020)	Esercizi che iniziano il o a partire dal 1 gennaio 2022
Amendments to IAS 37-'Provisions, Contingent Liabilities and Contingent Assets' on Onerous Contracts-Cost of Fulfilling a Contract (emesso il 14.05.2020)	Esercizi che iniziano il o a partire dal 1 gennaio 2022
Annual Improvements to IFRS Standards 2018-2020 (emesso 14.05.2020)	Esercizi che iniziano il o a partire dal 1 gennaio 2022

Le modifiche apportate all'IFRS 3 "Business Combinations" sono tese a:

- completare l'aggiornamento dei riferimenti al Conceptual Framework to Financial Reporting presenti nel principio contabile;
- fornire chiarimenti in merito ai presupposti per la rilevazione, alla data di acquisizione, di fondi, passività potenziali e passività per tributi assunti nell'ambito di un'operazione di business combination;
- esplicitare il fatto che le attività potenziali non possono essere rilevate nell'ambito di una business combination.

Nell'emendamento al principio IAS 16 "Property, Plant and Equipment on proceeds before Intended Use" si chiarisce il divieto di dedurre dal costo di iscrizione dell'immobilizzazione materiale eventuali ricavi derivanti dalla vendita di materiali utilizzati durante il periodo di produzione e messa in funzione dell'immobilizzazione stessa. Tali ricavi vanno imputati a conto economico quando realizzati unitamente ai relativi costi di produzione. La modifica è efficace a partire dagli esercizi che hanno inizio il, o dopo il, 1° gennaio 2022.

Nell'emendamento al principio IAS 37 "Provisions, Contingent Liabilities and Contingent Assets on Onerous Contracts-Cost of Fulfilling a Contract", si dettagliano specificatamente quali costi vanno inclusi nel considerare l'obbligazione nata in seguito alla conclusione di un contratto oneroso. La modifica prevede l'applicazione di un approccio denominato "directly related cost approach". I costi che sono riferiti direttamente ad un contratto per la fornitura di beni o servizi includono sia i costi incrementali che i costi direttamente attribuiti alle attività contrattuali. Le spese generali ed amministrative non sono direttamente correlate ad un contratto e sono escluse a meno che le stesse non siano esplicitamente ribaltabili alla controparte sulla base del contratto.

Con riferimento alle modifiche a esistenti principi contabili di prossima applicazione, al momento non si prevede che l'adozione comporti impatti materiali nella valutazione delle attività, delle passività, dei costi e dei ricavi del Gruppo.

Principi contabili, modifiche e interpretazioni non ancora approvati

Alla data di redazione del presente bilancio gli organi competenti dell'Unione Europea non hanno ancora concluso il processo di omologazione necessario per l'adozione degli emendamenti e dei principi contabili sotto descritti.

Descrizione	Data di efficacia prevista dal principio
Amendments to IAS 1 "Presentation of Financial Statements - Classification of liabilities as current or non current" (emesso il 23.01.2020)	Esercizi che iniziano il o a partire dal 1 gennaio 2023
IFRS 17 Insurance Contracts (emesso il 18.05.2017); include Amendments to IFRS 17 (emesso il 25.06.2020)	Esercizi che iniziano il o a partire dal 1 gennaio 2023
Amendments to IAS 8-'Accounting policies, Changes in Accounting Estimates and Errors: Definition of Accounting Estimates' (emesso il 12.02.2021)	Esercizi che iniziano il o a partire dal 1 gennaio 2023
Amendments to IAS 1 "Presentation of Financial Statements and IFRS Practice Statement 2 Disclosure of Accounting Policies" (emesso il 12.02.2021)	Esercizi che iniziano il o a partire dal 1 gennaio 2023
Amendments to IAS 12-'Income Taxes' Deferred Tax related to Assets and Liabilities arising from a Single Transaction (emesso il 06.05.2021)	Esercizi che iniziano il o a partire dal 1 gennaio 2023

In data 23 gennaio 2020, lo IASB ha emesso le modifiche allo IAS 1 "Presentation of Financial Statements - Classification of liabilities as current or non current" volte a fornire dei chiarimenti in materia di classificazione delle passività come correnti e non correnti. In particolare, il documento prevede che una passività venga classificata come corrente o non corrente in funzione dei diritti esistenti alla data del bilancio. Inoltre, stabilisce che la classificazione non è impattata dall'aspettativa dell'entità di esercitare i propri diritti di posticipare il regolamento della passività. Infine, viene chiarito che tale regolamento si riferisce al trasferimento alla controparte di cassa, strumenti di capitale, altre attività o servizi. Per effetto del differimento definito con le modifiche apportate in data 15 luglio 2020, tali modifiche entreranno in vigore il, o dopo il, 1° gennaio 2023.

In data 18 maggio 2017 lo IASB ha emesso il principio IFRS 17 "Insurance Contracts" che è destinato a sostituire il principio IFRS 4 "Insurance Contracts". L'obiettivo del nuovo principio è quello di garantire che un'unità fornisca informazioni pertinenti che rappresentano fedelmente i diritti e gli obblighi derivanti dai contratti assicurativi emessi. Lo IASB ha sviluppato lo standard per eliminare incongruenze e debolezze delle politiche contabili esistenti, fornendo un quadro unico principle based per tenere conto di tutti i tipi di contratti di assicurazione, inclusi i contratti di riassicurazione che un assicuratore detiene. In data 25 giugno 2020, lo IASB ha emesso le modifiche all'IFRS 17 "Admendments to IFRS 17" e all'IFRS 4 "Extension of Temporary Exemption from Applying IFRS 9" relative alle attività assicurative, prevedendo, tra l'altro, il differimento di due anni dell'entrata in vigore dell'IFRS 17. Pertanto, le disposizioni dell'IFRS 17, che superano quelle attualmente previste dall'IFRS 4 "Contratti assicurativi", sono efficaci a partire dagli esercizi che hanno inizio il, o dopo il 1° gennaio 2023.

Le modifiche allo IAS 8 e lo IAS 1 emesse il 12 febbraio 2021 sono volte a migliorare la disclosure sulle politiche contabili in modo da fornire informazioni più utili agli investitori e agli altri utilizzatori primari del bilancio nonché ad aiutare le società a distinguere i cambiamenti nelle stime contabili dei cambiamenti di accounting policy.

La modifica allo IAS 12 "Income Taxes - Deferred Tax related to Assets and Liabilities arising from a Single Transaction" è finalizzata a specificare come le società dovrebbero contabilizzare l'imposta differita su operazioni quali leasing e obblighi di smantellamento. Le modifiche sono efficaci per gli esercizi che iniziano al 1° gennaio 2023 o successivamente, con applicazione anticipata consentita.

Con riferimento ai principi e alle interpretazioni sopra dettagliati, non si prevede che l'adozione comporti impatti materiali nella valutazione delle attività, delle passività, dei costi e dei ricavi del Gruppo.

Area di Consolidamento

Il bilancio intermedio consolidato al 30 settembre 2021 comprende le situazioni patrimoniali, economiche e finanziarie della capogruppo Exprivia e delle società controllate ai sensi dell'IFRS 10. Non si segnalano

variazioni all'area di consolidamento rispetto al 31 dicembre 2020. Nella tabella seguente vengono riportate le società oggetto di consolidamento; si segnala che le sottoindicate partecipazioni sono tutte controllate direttamente dalla Capogruppo Exprivia fatta eccezione per le società controllate indirettamente, ProSap Perù Sac, Sucursal Ecuador de Exprivia SLU, ProSAP Centroamerica SA, Exprivia IT Solution Shanghai.

Società	Mercato di riferimento
Advanced Computer Systems D - Gmbh	Defence & Aerospace
Consorzio Exprivia S.c.ar.l.	Other
Exprivia Asia Ltd	International Business
Exprivia IT Solutions (Shanghai) Co Ltd	International Business
Exprivia Projects Srl	Utilities
Exprivia do Brasil Serviços de Informatica Ltda	International Business
Exprivia SLU	International Business
HR COFFEE Srl	Other
Exprivia Messico SA de CV	International Business
ProSAP Perù SAC	International Business
ProSAP Centroamerica S.A (Guatemala)	International Business
Sucursal Ecuador de Exprivia SLU	International Business
Spegea Scarl	Other

I principali dati al 30 settembre 2021 delle suddette controllate, consolidate col metodo integrale, sono di seguito riepilogati:

Società	Sede Legale	Divisa	Capitale Sociale	Divisa	Risultato del periodo	Patrimonio Netto	Totale ricavi	Totale Attivo	% di possesso e soci
Advanced Computer Systems D-Gmbh	Offenbach (Germania)	Euro	25.000	valori in migliaia di Euro	40	111	714	272	100,00% Exprivia SpA
Consorzio Exprivia S.c.a.r.l.	Milano	Euro	20.000	valori in migliaia di Euro	(5)	19	0	333	70,00% Exprivia SpA 25,00% Italtel SpA 5,00% Exprivia Projects Srd.
Exprivia ASIA Ltd	Hong Kong	Dollaro Hong Kong	2.937.850	valori in migliaia di Euro	35	(118)	-	822	100,00% Exprivia SpA
Exprivia It Solutions (Shanghai) Ltd	Shanghai (Cina)	Renminbi	3.719.450	valori in migliaia di Euro	59	(71)	1.298	973	100,00% Exprivia ASIA Ltd
Exprivia Do Brasil Servicos Ltda	Rio de Janeiro (Brasile)	Real	5.890.663	valori in migliaia di Euro	24	1.193	1.464	1.526	100,00% Exprivia SpA
Exprivia Projects Srl	Roma	Euro	242.000	valori in migliaia di Euro	332	1.135	8.620	4.729	100,00% Exprivia SpA
HRCOFFEE Srl	Molfetta (BA)	Euro	300.000	valori in migliaia di Euro	(74)	(116)	114	443	70,00% Exprivia SpA 30,00% persone fisiche
Sucursal Ecuador de Exprivia SLU	Quito (Ecuador)	USD	10.000	valori in migliaia di Euro	(7)	(27)	-	-	100,00% Exprivia SLU
Spegea Scarl	Bari	Euro	125.000	valori in migliaia di Euro	4	263	565	1.576	60,00% Exprivia SpA 40,00% Confindustria Bari
Exprivia SLU	Madrid (Spagna)	Euro	197.904	valori in migliaia di Euro	(525)	112	1.392	3.683	100,00% Exprivia SpA
ProSap Centroamerica SA	Città del Guatemala (Guatemala)	Quetzal	5.000	valori in migliaia di Euro	(3)	177	-	554	98,00% Exprivia Messico SA de CV 2,00% Exprivia SpA
Exprivia Messico SA de CV	Città del Messico (Messico)	Pesos messicani	41.208.999	valori in migliaia di Euro	(23)	1.332	369	2.710	2,00% Exprivia SLU 98,00% Exprivia SpA
ProSap Perù SAC	Lima (Perù)	Nuevo Sol	706.091	valori in migliaia di Euro	1	15	-	31	100,00% Exprivia SLU

Come precedentemente riportato, il Gruppo Italtel è stato deconsolidato a partire dal 31 dicembre 2020, data della perdita di controllo da parte di Exprivia, ed è stato classificato con riferimento ai dati comparativi al 30 settembre 2020, come *discontinued operation* ai sensi dell'IFRS 5, trattandosi di una *major line of business*.

I principali tassi di cambio utilizzati per la conversione in Euro dei bilanci del 30 settembre 2021 delle società estere sono stati i seguenti:

VALUTE	Media dei 9 mesi al 30 settembre 2021	Puntuale al 30 settembre 2021
Real brasiliano	6,381	6,263
Dollaro USA	1,197	1,158
Nuevo Sol peruviano	4,582	4,782
Dollaro Hong Kong	9,295	9,018
Renminbi -Yuan (Cina)	7,741	7,485
Peso messicano	24,081	23,744
Quetzal guatemalteco	9,261	8,959

Le operazioni in valuta diversa da quella funzionale sono inizialmente convertite nella valuta funzionale utilizzando il tasso di cambio alla data della transazione. Alla data di chiusura del periodo di riferimento, le attività e le passività monetarie denominate in valuta non funzionale sono convertite nella valuta funzionale al tasso di cambio in vigore alla data di chiusura. Le differenze cambio che ne derivano sono registrate a Conto economico. Le attività e le passività non monetarie denominate in valuta non funzionale, valutate al costo, sono convertite al tasso di cambio in vigore alla data della transazione, mentre quelle valutate a *fair value* sono convertite al tasso di cambio della data in cui tale valore è determinato.

INFORMATIVA DI SETTORE

La rappresentazione dei risultati per settori operativi è effettuata in base all'approccio utilizzato dal management per monitorare la *performance* del Gruppo. In particolare, il Gruppo ha identificato i settori oggetto di informativa in base al criterio dell'organizzazione, con riferimento alle relative strutture di coordinamento e controllo e in base al settore di appartenenza nel mercato di riferimento dell'ICT. Al 30 settembre 2021 il Gruppo Exprivia ha identificato quale un unico settore operativo il settore IT (Information Technology), che comprende software, soluzioni e servizi di Information Technology e IT.

Come illustrato nella nota 14 "Utile/(perdita) del periodo - *Discontinued operations*", il Gruppo Italtel corrispondente al settore operativo TLC è stato deconsolidato alla data della perdita di controllo (31 dicembre 2020) e classificato come *Discontinued operations* ai sensi dell'IFRS 5.

Il prospetto seguente espone la situazione patrimoniale-finanziaria in una forma riclassificata che evidenzia la struttura del capitale investito e delle fonti di finanziamento per il settore operativo IT al 30 settembre 2021 e al 31 dicembre 2020.

Situazione Patrimoniale–Finanziaria riclassificata

Importi in migliaia di Euro	IT			TLC			CONSOLIDATO		
	30.09.2021	31.12.2020	Variazione	30.09.2021	31.12.2020	Variazione	30.09.2021	31.12.2020	Variazione
Immobili, Impianti e macchinari	16.833	19.029	(2.197)			0	16.833	19.029	(2.197)
Aviamento	69.071	69.071	0			0	69.071	69.071	0
Altre Attività Immateriali	9.547	10.220	(673)			(1)	9.547	10.220	(673)
Partecipazioni	883	554	330			0	883	554	330
Altre attività non correnti	594	468	126			0	594	468	126
Imposte Anticipate	2.206	2.219	(13)			0	2.206	2.219	(13)
ATTIVITA' NON CORRENTI	99.134	101.561	(2.427)	0	0	1	99.134	101.561	(2.427)
Crediti Commerciali	50.572	50.319	253			0	50.572	50.319	253
Rimanenze	913	1.064	(150)			0	913	1.064	(150)
Lavori in corso su ordinazione	27.267	23.437	3.830			0	27.267	23.437	3.830
Altre attività correnti	10.276	10.207	70			0	10.276	10.207	70
ATTIVITA' CORRENTI	89.029	85.027	4.002	0	0	0	89.029	85.027	4.002
ATTIVITA' NON CORRENTI CESSATE	0	0	0	0	0	0	0	0	0
Debiti commerciali	(23.958)	(25.497)	1.539			0	(23.958)	(25.497)	1.539
Anticipi su lavori in corso su ordinazione	(3.619)	(6.432)	2.813			0	(3.619)	(6.432)	2.813
Altre Passività Correnti	(40.041)	(35.841)	(4.201)			0	(40.041)	(35.840)	(4.201)
PASSIVITA' CORRENTI	(67.619)	(67.770)	151	0	0	0	(67.619)	(67.769)	151
PASSIVITA' NON CORRENTI CESSATE	(0)	0	(0)	0	0	0	(0)	0	(0)
FONDI E PASSIVITA' NON CORRENTI	(10.554)	(11.540)	986	1	(10.554)	(11.540)	986		
CAPITALE INVESTITO NETTO	109.991	107.278	2.713	0	0	0	109.991	107.279	2.712
INDEBITAMENTO FINANZIARIO NETTO	39.263	43.610	(4.348)	0	39.263	43.610	(4.348)		

1) L'Indebitamento finanziario netto sopra indicato differisce da quella riportata nelle note al bilancio per effetto delle azioni proprie detenute dalla Capogruppo, le quali non sono espone nella tabella sopra riportata.

Si riportano nel seguito il conto economico riclassificato per settore operativo al 30 settembre 2021 e al 30 settembre 2020.

Conto Economico riclassificato

Importi in migliaia di Euro	IT			TLC			CONSOLIDATO		
	30.09.2021	30.09.2020	Variazione	30.09.2021	30.09.2020	Variazione	30.09.2021	30.09.2020	Variazione
Ricavi	121.608	115.303	6.305			0	121.608	115.303	6.305
Altri proventi	3.437	4.468	(1.031)			0	3.437	4.468	(1.031)
TOTALE RICAVI	125.045	119.771	5.274	0	0	0	125.045	119.771	5.274
Costi per materiale di consumo e prodotti finiti	(3.022)	(2.702)	(320)			0	(3.022)	(2.702)	(320)
Costi per il personale	(78.871)	(78.295)	(576)			0	(78.871)	(78.295)	(576)
Costi per servizi	(24.489)	(25.209)	720			0	(24.489)	(25.209)	720
Costi per godimento beni di terzi	(434)	(597)	163			0	(434)	(597)	163
Oneri diversi di gestione	(608)	(566)	(42)			0	(608)	(566)	(42)
Variazione delle rimanenze	(153)	834	(987)			0	(153)	834	(987)
Accantonamenti e svalutazioni delle attività correnti	(350)	(235)	(115)			0	(350)	(235)	(115)
TOTALE COSTI	(107.929)	(106.770)	(1.158)	0	0	0	(107.927)	(106.770)	(1.157)
MARGINE OPERATIVO LORDO	17.116	13.001	4.115	0	0	0	17.118	13.001	4.117
Ammortamenti e svalutazioni delle	(4.649)	(4.694)	45			0	(4.649)	(4.694)	45
MARGINE OPERATIVO NETTO	12.467	8.307	4.160	0	0	0	12.469	8.307	4.162
Proventi e (oneri) finanziari e da	(2.250)	(2.606)	356			0	(2.251)	(2.606)	355
RISULTATO ANTE IMPOSTE	10.218	5.701	4.516	0	0	0	10.218	5.701	4.517
Imposte	(3.264)	(1.823)	(1.441)			0	(3.265)	(1.823)	(1.442)
UTILE (PERDITA) DEL PERIODO - CONTINUING OPERATIONS	6.954	3.878	3.076	0	0	0	6.953	3.878	3.075
UTILE (PERDITA) DEL PERIODO - DISCONTINUED OPERATIONS	0		0	0	(11.573)	11.573	0	(11.573)	11.573
UTILE (PERDITA) DEL PERIODO	6.954	3.878	3.076	0	(11.573)	11.573	6.953	(7.695)	14.648

Si riporta qui di seguito la suddivisione dei ricavi per tipologia di prodotto e servizio come richiesto dall'IFRS 8 (paragrafi 32-34) e IFRS 15.

Gruppo Exprivia (valori in k Euro)	30/09/2021	30/09/2020	Variazioni	% Variazioni	Q3 2021	Q3 2020	Variazioni	% Variazioni
Progetti e Servizi	105.859	100.450	5.409	5,39%	35.218	31.936	3.282	10,28%
Manutenzioni	11.694	12.280	-586	-4,78%	3.354	4.416	-1.062	-24,05%
HW/ SW terze parti	2.696	1.184	1.512	127,73%	796	408	388	95,10%
Licenze proprietarie	1.342	1.387	-45	-3,29%	375	475	-100	-21,05%
Altro	17	2	15	952,91%	-384	-314	-70	22,17%
TOTALI	121.608	115.303	6.305	5,47%	39.359	36.921	2.438	6,60%

Nel seguito vengono riportate le informazioni relative ai ricavi per tipologia di cliente, pubblico o privato, e per area geografica.

Gruppo Exprivia (valori in k Euro)	30.09.2021	Incidenza%	30.09.2020	Incidenza%	Variazioni %	Q3 2021	Incidenza %	Q3 2020	Incidenza %
Privati	93.863	77,2%	87.837	76,2%	6,9%	30.508	77,5%	27.992	75,8%
Pubblico	27.745	22,8%	27.466	23,8%	1,0%	8.851	22,5%	8.929	24,2%
TOTALI	121.608		115.303		5,47%	39.359		36.921	

Gruppo Exprivia (valori in k Euro)	30.09.2021	Incidenza%	30.09.2020	Incidenza%	Variazioni %	Q3 2021	Incidenza %	Q3 2020	Incidenza %
Italia	110.529	65,6%	106.913	92,7%	3,4%	35.315	89,7%	33.862	91,7%
Estero	11.079	34,4%	8.390	7,3%	32,0%	4.044	10,3%	3.059	8,3%
TOTALI	121.608		115.303		5,47%	39.359		36.921	

Note esplicative sulla situazione patrimoniale-finanziaria consolidata

Tutte le cifre riportate di seguito nelle tabelle sono espresse in migliaia di Euro, tranne dove espressamente indicato.

PATRIMONIO NETTO

Nota 1 - Capitale sociale

Il “**Capitale Sociale**”, interamente versato, ammonta al 30 settembre 2021 a 24.616 migliaia di Euro e non subisce variazioni rispetto al 31 dicembre 2020. Il capitale sociale è rappresentato da n. 51.883.958 azioni ordinarie di Euro 0,52 di valore nominale per un totale di 26.980 migliaia di Euro ed è esposto al netto delle azioni proprie detenute al 30 giugno 2021, pari a n. 4.546.084, del valore nominale di 2.364 migliaia di Euro.

Nota 1 - Riserva da Sovrapprezzo

La “**Riserva da sovrapprezzo**”, al 30 settembre 2021, ammonta a 18.082 migliaia di Euro e non subisce variazioni rispetto al 31 dicembre 2020.

Nota 1- Riserva da Rivalutazione

La “**Riserva da rivalutazione**”, al 30 settembre 2021, ammonta a 2.907 migliaia di Euro e non subisce variazioni rispetto al 31 dicembre 2020.

Nota 1 - Riserva Legale

La “**Riserva legale**” al 30 settembre 2021 ammonta a 4.682 migliaia di Euro rispetto a 4.171 migliaia di Euro del 31 dicembre 2020. La variazione intervenuta è ascrivibile alla destinazione del risultato dell'esercizio precedente della capogruppo Exprivia SpA, come deliberato dall'Assemblea degli Azionisti del 23 giugno 2021.

Nota 1 - Altre Riserve

Il saldo della voce “**Altre riserve**” ammonta al 30 settembre 2021 a 1.094 migliaia di Euro rispetto a 14.134 migliaia di Euro del 31 dicembre 2020. I movimenti intervenuti nel periodo sono relativi:

- all'effetto negativo complessivo pari a 13.148 migliaia di Euro derivante dalla destinazione del risultato dell'esercizio 2019 e dell'esercizio 2020 della capogruppo Exprivia SpA, come deliberato dall'Assemblea degli Azionisti del 23 giugno 2021;
- all'effetto positivo della variazione della riserva di conversione per 53 migliaia di Euro;
- all'effetto positivo sul patrimonio netto derivante dall'applicazione dello IAS 19 con relativa contabilizzazione nel conto economico complessivo di utili attuariali al netto dell'effetto fiscale per 87 migliaia di Euro;
- altre variazioni negative per 32 migliaia di Euro.

Nota 1 - Utili/ (Perdite) esercizi precedenti

La voce “**Utili/(Perdite) esercizi precedenti**” al 30 settembre 2021 è pari a 12.393 migliaia di Euro rispetto a (165.775) migliaia di Euro del 31 dicembre 2020.

Nota 1 – Patrimonio netto di terzi

Il **Patrimonio netto di terzi** al 30 settembre 2021 è positivo per 5 migliaia di Euro rispetto ai 29 migliaia di Euro del 31 dicembre 2020.

INDEBITAMENTO FINANZIARIO NETTO

Lo schema dell'Indebitamento finanziario netto recepisce gli orientamenti dell'ESMA in materia di Obblighi di informativa ai sensi del “regolamento sul prospetto” del 4 marzo 2021 (ESMA 32-382-1138) e il Richiamo di attenzione Consob nr. 5/21 del 29 aprile 2021. L'applicazione del nuovo schema non ha determinato variazioni rispetto a quanto precedentemente esposto.

Importi in migliaia di Euro		30/09/2021	31/12/2020
A.	Cassa	45	47
B.	Altre disponibilità liquide	10.824	27.820
C 1.	Titoli detenuti per la negoziazione	205	205
C 2.	Azioni proprie	3.312	3.312
D	Liquidità (A)+(B)+(C)	14.386	31.384
E.	Crediti finanziari correnti	707	728
F.	Debiti bancari correnti	(15.707)	(16.969)
G.	Parte corrente dell'indebitamento non corrente	4.412	(8.842)
H.	Altri debiti finanziari correnti	(2.122)	(3.989)
I.	Indebitamento finanziario corrente (F) + (G) + (H)	(13.417)	(29.800)
J.	Indebitamento finanziario corrente netto (I) + (E) + (D)	1.676	2.312
K.	Debiti bancari non correnti	(24.072)	(26.103)
L.	Obbligazioni emesse	(11.437)	(13.673)
M.	Altri debiti finanziari non correnti al netto dei crediti finanziari non correnti e strumenti finanziari derivati	(2.115)	(2.834)
N.	Indebitamento finanziario non corrente (K) + (L) + (M)	(37.624)	(42.610)
O.	Indebitamento finanziario netto (J) + (N)	(35.948)	(40.298)

Nel calcolo dell'indebitamento finanziario netto sono incluse le azioni proprie detenute dalla Capogruppo (per 3.312 migliaia di Euro).

Si riportano di seguito ai sensi dello IAS 7 “Rendiconto finanziario” le variazioni delle passività nette derivanti da attività di finanziamento:

	31.12.2020	Cash flows	Non-monetary flows	30.09.2021
Crediti finanziari correnti	728	(21)	0	707
Debiti bancari correnti e Parte corrente dell'indebitamento non corrente	(25.811)	14.516	0	(11.295)
Altri debiti finanziari correnti	(3.989)	1.868	0	(2.122)
Debiti bancari non correnti	(26.103)	2.031	0	(24.072)
Obbligazioni emesse	(13.673)	2.236	0	(11.437)
Altri debiti finanziari netti non correnti	(2.834)	773	(54)	(2.115)
Passività nette derivanti da attività di finanziamento	(71.682)	21.402 (*)	(54)	(50.334)
Liquidità	31.384	(**) (16.998)	(***) 0	14.386 (**)
Indebitamento finanziario netto	(40.298)	4.405	(54)	(35.948)

(*) Flussi esposti nel Rendiconto Finanziario nel Flusso di cassa generato (assorbito) dalle attività di finanziamento (si veda nota 2 in calce al Rendiconto Finanziario)

(**) Nella voce "Liquidità" sono esposte, oltre le disponibilità liquide anche le azioni proprie detenute dalla Capogruppo e le "Altre attività finanziarie disponibili per la vendita"

(***) Il Flusso monetario di liquidità include eventuali variazioni dovute all'acquisto di azioni proprie non incluse nel Flusso di disponibilità liquide e mezzi equivalenti nel Rendiconto Finanziario

Note esplicative al conto economico consolidato

Di seguito si riportano i commenti alle voci del conto economico relativi al terzo trimestre 2021 comparati con quelli del terzo trimestre 2020.

Nota 2 – Ricavi

I **ricavi delle vendite e delle prestazioni** nel terzo trimestre del 2021 sono pari a 39.359 migliaia di Euro rispetto a 36.921 migliaia di Euro dello stesso periodo del 2020. L'incremento dei ricavi è ascrivibile principalmente ai mercati della Pubblica Amministrazione, Difesa Aerospace nonché Utilities e mercato internazionale.

Gruppo Exprivia (valori in migliaia di Euro)	Q3 2021	Q3 2020	Variazioni
Progetti e Servizi	35.218	31.936	3.282
Manutenzioni	3.354	4.416	(1.062)
HW/ SW terze parti	796	408	388
Licenze proprietarie	375	475	(101)
Altro	(383)	(314)	(69)
TOTALI	39.359	36.921	2.438

Nota 3 – Altri proventi

Gli altri proventi nel terzo trimestre del 2021 sono pari a 891 migliaia di Euro rispetto a 1.337 migliaia di Euro dello stesso periodo del 2020. Nella tabella seguente si riporta il dettaglio delle voci.

Descrizione	Q3 2021	Q3 2020	Variazioni
Altri ricavi e proventi	104	241	(137)
Contributi in conto esercizio	481	594	(113)
Incrementi di immobilizzazioni per lavori interni	306	502	(196)
TOTALI	891	1.337	(446)

Altri ricavi e proventi

Gli “**Altri ricavi e proventi**”, nel terzo trimestre 2021 ammontano a 104 migliaia di Euro rispetto ai 240 migliaia di Euro del terzo trimestre 2020 e si riferiscono principalmente a riaddebiti canoni auto a noleggio a lungo termine a dipendenti per 68 migliaia di Euro.

Contributi in conto esercizio

I “**Contributi in conto esercizio**”, nel terzo trimestre 2021, ammontano a 481 migliaia di Euro rispetto ai 594 migliaia di Euro dello stesso periodo del 2020 e si riferiscono a contributi e crediti d’imposta di competenza o autorizzati nel periodo e sono relativi a progetti di sviluppo e ricerca finanziati.

Incrementi di immobilizzazioni per lavori interni

Gli “**Incrementi di immobilizzazioni per lavori interni**”, nel terzo trimestre 2021, ammontano ai 306 migliaia di Euro rispetto ai 502 migliaia di Euro dello stesso periodo del 2020 e si riferiscono a costi sostenuti nel corso del periodo per lo sviluppo di prodotti in ambito Banking & Finance, Healthcare, Aerospace & Defence.

Nota 4 – Costi per materiale di consumo e prodotti finiti

Il saldo della voce “**costi per materiale di consumo e prodotti finiti**”, nel terzo trimestre 2021, ammonta a 959 migliaia di Euro rispetto ai 746 migliaia di Euro dello stesso periodo dell’esercizio precedente. Nella tabella seguente si riporta il dettaglio delle voci.

Descrizione	Q3 2021	Q3 2020	Variazioni
Acquisto prodotti hw-sw	938	644	294
Cancelleria e materiale consumo vario	15	85	(70)
Carburanti e lubrificanti	2	3	(1)
Altri costi	4	14	(10)
TOTALI	959	746	213

La variazione intervenuta relativa alla voce “acquisto prodotti hw-sw” è attribuibile al maggior acquisto di prodotti hardware e software destinati alla rivendita.

Nota 5 - Costi per il personale

Il saldo della voce “**Costi per il personale**” ammonta complessivamente nel terzo trimestre 2021 a 24.545 migliaia di Euro rispetto ai 24.311 migliaia di Euro dello stesso periodo del 2020, come di seguito dettagliato:

Descrizione	Q3 2021	Q3 2020	Variazioni
Retribuzioni e compensi	17.821	17.491	330
Oneri Sociali	4.933	4.784	149
Trattamento di fine rapporto	1.294	1.226	68
Altri costi del personale	497	810	(313)
TOTALI	24.545	24.311	234

Il numero delle risorse al 30 settembre 2021 è pari a 2.340 unità di cui 2.318 dipendenti e 22 collaboratori mentre al 30 settembre 2020 il numero delle risorse riferibili al Gruppo Exprivia senza includere il Gruppo Italtel era pari a 2.522 unità, di cui 2.513 dipendenti e 9 collaboratori.

La media al 30 settembre 2021 è stata di 2.375 dipendenti e 13 collaboratori, mentre la media al 30 settembre 2020 è stata di 2.528 dipendenti e n. 7 collaboratori.

Nota 6 – Costi per servizi

Il saldo consolidato della voce “**costi per servizi**” nel terzo trimestre 2021 ammonta a 8.374 migliaia di Euro rispetto ai 7.808 migliaia di Euro dello stesso periodo del 2020. Di seguito si riporta la tabella con il dettaglio delle voci:

Descrizione	Q3 2021	Q3 2020	Variazioni
Consulenze tecniche e commerciali	5.142	5.247	(105)
Consulenze amministrative/societarie/legali	589	358	231
Emolumenti sindaci	27	25	2
Spese viaggi e trasferte	108	66	42
Utenze	190	237	(47)
Spese pubblicità/Spese rappresentanza	111	124	(13)
Commissioni bancarie	54	108	(54)
Manutenzione Hw e Sw	1.429	1.116	313
Assicurazioni e fidejussioni	152	125	27
Altri costi per servizi	572	402	170
TOTALI	8.374	7.808	566

La principale variazione è relativa alla voce “Consulente tecniche e commerciali” che si decrementa di 104 migliaia di Euro per effetto di un minor ricorso alla leva esterna.

Nota 7 – Costi per godimento beni di terzi

Il saldo consolidato della voce “**costi per godimento beni di terzi**” al terzo trimestre 2021 ammonta a 165 migliaia di Euro rispetto ai 213 migliaia di Euro del terzo trimestre 2020. Di seguito si riporta la tabella con il dettaglio delle voci:

Descrizione	Q3 2021	Q3 2020	Variazioni
Affitti passivi	33	59	(26)
Noleggio/leasing auto	15	(2)	17
Noleggio altri beni	27	40	(13)
Altri	90	116	(26)
TOTALI	165	213	(48)

Nota 8 – Oneri diversi di gestione

Il saldo consolidato della voce “**oneri diversi di gestione**” al terzo trimestre 2021 ammonta a 259 migliaia di Euro rispetto ai 166 migliaia di Euro del terzo trimestre 2020; nella tabella seguente si riporta il dettaglio delle voci.

Descrizione	Q3 2021	Q3 2020	Variazioni
Quote associative	51	25	26
Imposte e tasse	93	64	29
Sanzioni e multe	14	0	14
Erogazioni liberali	2	6	(4)
Perdite su crediti	0	4	(4)
Altri oneri di gestione	99	67	32
TOTALI	259	166	93

Nota 9 – Variazione delle rimanenze

Il saldo della voce “**variazione delle rimanenze**”, nel terzo trimestre 2021, ammonta a 302 migliaia di Euro rispetto a -386 migliaia di Euro dello stesso periodo dell’esercizio precedente, e si riferisce alle variazioni di prodotti finiti e merci.

Nota 10 – Accantonamenti e svalutazioni delle attività correnti

Il saldo consolidato della voce “**accantonamenti e svalutazioni delle attività correnti**” al terzo trimestre 2021 ammonta a 70 migliaia di Euro rispetto a 211 migliaia di Euro del terzo trimestre del 2020.

Nella tabella seguente si riporta il dettaglio delle voci.

Descrizione	Q3 2021	Q3 2020	Variazioni
Accantonamento Fondo Sval. Crediti	113	(8)	121
Altri accantonamenti	(43)	219	(262)
TOTALI	70	211	(141)

La voce “**accantonamento fondo svalutazione crediti**” è attribuibile alla svalutazione crediti per effetto dell’adeguamento del fondo per crediti ritenuti inesigibili e dell’adeguamento del fondo svalutazione per 113 migliaia di Euro.

La voce “**altri accantonamenti**” si riferisce principalmente all’accantonamento su altre attività correnti al netto dei rilasci degli accantonamenti fatti per perdite future su commesse.

Nota 11 – Ammortamenti e svalutazioni delle attività non correnti

Il saldo consolidato della voce “**Ammortamenti e svalutazioni delle attività non correnti**” nel terzo trimestre 2021 ammonta a 1.482 migliaia di Euro rispetto ad un saldo di 1.571 migliaia di Euro del pari periodo 2020.

Ammortamenti

Gli “**Ammortamenti**” nel terzo trimestre 2021 ammontano a 1.482 migliaia di Euro rispetto a 1.571 migliaia di Euro del terzo trimestre 2020 e si riferiscono per 667 migliaia di Euro agli ammortamenti delle immobilizzazioni immateriali e per 815 migliaia di Euro agli ammortamenti delle immobilizzazioni materiali.

Svalutazioni

Nel corso del terzo trimestre 2021 non sono state rilevate svalutazioni di attività non correnti.

Nota 12 – Proventi e (oneri) finanziari e da partecipazioni

Il saldo della voce “**proventi e (oneri) finanziari e da altre partecipazioni**” al terzo trimestre 2021 è negativo per 579 migliaia di Euro rispetto al saldo negativo per 856 migliaia di Euro del pari periodo 2020. Di seguito la tabella con il dettaglio delle voci.

Descrizione	Q3 2021	Q3 2020	Variazioni
Proventi da imprese controllanti	6	(6)	12
Proventi da altre attività finanziarie disponibili per la vendita	(16)	(15)	(1)
Proventi diversi dai precedenti	8	44	(36)
Interessi e altri oneri finanziari	(494)	(734)	240
Oneri da imprese controllanti	(101)	(101)	0
Utili/(perdite) su cambi	18	(44)	62
TOTALI	(579)	(856)	277

Proventi da imprese controllanti

Il saldo della voce “**proventi da imprese controllanti**” del terzo trimestre 2021 ammonta a 6 migliaia di e si riferisce agli interessi maturati verso Abaco Innovazione SpA su un finanziamento concesso da Exprivia.

Proventi diversi dai precedenti

Il saldo della voce “**proventi diversi dai precedenti**” del terzo trimestre 2021 ammonta a 8 migliaia di Euro rispetto ai 44 migliaia di Euro del pari periodo 2020. Di seguito si riporta la tabella con il dettaglio della voce.

Descrizione	Q3 2021	Q3 2020	Variazioni
Interessi attivi bancari	1	0	1
Interessi attivi da titoli	6	(0)	6
Altri interessi attivi	0	39	(39)
Altri proventi	1	5	(4)
TOTALI	8	44	(36)

Interessi e altri oneri finanziari

Il saldo della voce “**interessi e altri oneri finanziari**” al terzo trimestre 2021 ammonta a 494 migliaia di Euro rispetto ai 734 migliaia di Euro del pari periodo 2020. Di seguito si riporta la tabella con il dettaglio delle voci.

Descrizione	Q3 2021	Q3 2020	Variazioni
Interessi passivi bancari	3	145	(142)
Interessi su mutui e finanziamenti	327	376	(49)
Altri interessi	124	208	(84)
Oneri prodotti finanziari e vari	37	2	35
Altri oneri	4	0	4
Interest cost IAS 19	(1)	3	(4)
TOTALI	494	734	(240)

Oneri da imprese controllanti

Il saldo della voce “**oneri da imprese controllanti**” al terzo trimestre 2021 ammonta a 101 migliaia di Euro e si riferisce alla quota di competenza degli oneri riconosciuti da Exprivia verso la controllante Abaco Innovazione SpA a fronte delle garanzie rilasciate da quest’ultima nei confronti della sua controllata.

(Oneri)/Proventi su cambi

Nel terzo trimestre 2021 si registrano “**Proventi su cambi**” per 18 migliaia di Euro rispetto a oneri su cambi del terzo trimestre 2020 pari a (44) migliaia di Euro e si riferiscono principalmente all’oscillazione dei cambi per effetto di transazioni commerciali effettuate nella valuta diversa da quella nazionale delle società estere del Gruppo.

Nota 13 - Imposte sul reddito

Nel terzo trimestre 2021 le “**Imposte sul reddito**” ammontano a 1.021 migliaia di Euro rispetto a 773 migliaia di Euro del terzo trimestre 2020; nella tabella di seguito si fornisce il dettaglio con le movimentazioni rispetto all’esercizio precedente:

Descrizione	Q3 2021	Q3 2020	Variazioni
IRES	736	773	(37)
IRAP	128	89	39
Imposte estere	(2)	10	(12)
Imposte anni precedenti	2	0	2
Imposte differite	26	(147)	173
Imposte anticipate	131	48	83
TOTALI	1.021	773	248

Si segnala che la Capogruppo Exprivia funge da società consolidante e determina un unico risultato imponibile per le società aderenti al Consolidato Fiscale Nazionale, ai sensi dell’art. 117 del T.U.I.R..

Ciascuna società aderente al Consolidato Fiscale apporta ad Exprivia il reddito imponibile o la perdita fiscale rilevando un debito/credito nei confronti delle società controllate, pari all’IRES di competenza e alle perdite fiscali utilizzate nel Consolidato Fiscale. Nel bilancio consolidato è iscritto il debito verso erario per imposte IRES del Gruppo al netto dei crediti di imposta.

Si evidenzia che il Gruppo ha beneficiato del regime di tassazione agevolata sui redditi derivanti dall’utilizzo delle opere dell’ingegno, introdotto con l’art. 1, co. da 37 a 45, della legge n. 190/2014 “legge di stabilità 2015” (cd Patent Box).

Nota 14 – Utile/(perdita) del periodo - *Discontinued operations*

Come più ampiamente descritto nella Relazione Finanziaria Annuale 2020 al paragrafo “Perdita di controllo di Italtel da parte di Exprivia ai sensi dell’IFRS 10”, cui si rimanda, il Consiglio di Amministrazione di Exprivia ha accertato che la perdita del controllo del Gruppo Italtel ai sensi del principio IFRS 10 a decorre dal 31 dicembre 2020.

Trattandosi di una “*major line of business*”, gli amministratori hanno rappresentato nel presente bilancio i risultati di Italtel e delle sue controllate (Gruppo Italtel) relativi al periodo al 30 settembre 2020 come *discontinued operations* ai sensi dell’IFRS 5, esponendo:

- in un’apposita voce indicata prima dell’utile netto del periodo nello schema di conto economico, i risultati economici relativi alle *discontinued operations*;
- separatamente nello schema di rendiconto finanziario, i flussi di cassa netti afferenti alle *discontinued operations*.

Si segnala, inoltre, che i rapporti in essere tra *continuing* e *discontinued operations* sono stati trattati come rapporti tra parti indipendenti e che le poste economiche e patrimoniali riferite alle *discontinued operations* includono anche l’effetto delle elisioni di consolidato di tali rapporti. Il metodo scelto ha portato a rappresentare tali transazioni come se le *discontinued operations* fossero già uscite dall’area di consolidamento del Gruppo Exprivia, pertanto:

- le singole voci di conto economico relative alle *continuing operations* sono state esposte senza tener conto dell’elisione delle transazioni infragruppo avvenute tra le due *operations*;
- le poste economiche riferite alle *Discontinued Operations* includono anche l’effetto delle elisioni di consolidato dei rapporti tra le due *Operations*.

Di seguito sono rappresentati i principali dati economico-finanziari delle *discontinued operations* al netto delle partite intercompany.

Importi in migliaia di Euro	Discontinued Operations	
	Q3 2021	Q3 2020
Ricavi	0	64.024
Altri proventi	0	1.966
TOTALE RICAVI	0	65.990
Costi per materiale di consumo e prodotti finiti	0	(23.886)
Costi per il personale	0	(18.463)
Costi per servizi	0	(19.195)
Costi per godimento beni di terzi	0	(127)
Oneri diversi di gestione	0	(670)
Variazione delle rimanenze	0	(588)
Accantonamenti e svalutazioni delle attività correnti	0	(60)
TOTALE COSTI	0	(62.989)
MARGINE OPERATIVO LORDO	0	3.000
Ammortamenti e svalutazioni delle attività non correnti	0	(1.321)
MARGINE OPERATIVO NETTO	0	1.680
Proventi e (oneri) finanziari e da partecipazioni	0	(164)
UTILE (PERDITA) ANTE IMPOSTE	0	1.516
Imposte sul reddito	0	1.084
UTILE (PERDITA) DEL PERIODO	0	2.600
Attribuibile a:		
Azionisti della Capogruppo	0	2.106
Terzi	0	494
Proventi (oneri) su partecipazioni	0	2.600
UTILE(PERDITA) DEL PERIODO - DISCONTINUED OPERATIONS	0	2.600
Attribuibile a:		
Azionisti della Capogruppo	0	2.106
Terzi	-	494

Di seguito si fornisce il dettaglio dei flussi di cassa afferenti alle *discontinued operations*, come già separatamente evidenziati nello schema di rendiconto finanziario.

	30.09.2021	30.09.2020
Flusso di cassa generato (assorbito) dalla gestione reddituale - Discontinued operations	0	(2.585)
Flusso di cassa generato (assorbito) dall'attivo e passivo circolante - Discontinued operations	0	17.628
Flusso di cassa generato (assorbito) dall'attività di investimento - Discontinued operations	0	0
Flusso di cassa generato (assorbito) dalle attività di finanziamento - Discontinued operations	0	(28.786)

Nota 15 - Utile (perdita) del periodo

Il Conto Economico chiude, nel terzo trimestre 2021, con un utile consolidato, dopo le imposte, di 2.494 migliaia di Euro (6.953 migliaia di Euro al 30 settembre 2021), rispetto al terzo trimestre 2020 che vede un utile consolidato di 1.989 migliaia di Euro, per quanto attiene alle *Continuing Operation*, ed utile consolidato di 2.600 migliaia di Euro considerando anche le *Discontinued Operation*.

Nota 16 - Utile base/ diluito

Come richiesto dallo IAS 33, si forniscono le informazioni sui dati utilizzati per il calcolo dell'utile per azione e dell'utile diluito.

L'utile (perdita) per azione è calcolato dividendo il risultato del periodo risultante dal bilancio consolidato, redatto secondo i principi contabili internazionali IAS/IFRS, attribuibile agli azionisti ordinari della Capogruppo, escludendo le azioni proprie, per il numero medio delle azioni ordinarie in circolazione durante il periodo.

Ai fini del calcolo dell'utile base per azione si precisa che al numeratore è stato utilizzato il risultato economico del periodo dedotto della quota attribuibile a terzi. Si precisa inoltre che non esistono dividendi privilegiati, conversione di azioni privilegiate ed altri diluitivi, che potrebbero rettificare il risultato economico attribuibile ai possessori di strumenti ordinari di capitale.

Si segnala che al 30 settembre 2021 l'utile base per azione e quello diluito sono pari a Euro 0,1475.

Descrizione	per i nove mesi chiusi al 30.09.2021
Utile / (perdite) per la determinazione dell'utile/ (perdita) per azione di base (Utile/(Perdita) Netti di spettanza degli azionisti della controllante)	6.981.084
Utile/ (Perdite) per la determinazione dell'utile/(perdita) per azione di base	6.981.084
Numero di azioni	30.09.2021
Numero azioni ordinarie al 1 gennaio 2021	51.883.958
Azioni proprie al 30 settembre 2021	4.546.084
Numero medio ponderato di azioni ordinarie per il calcolo dell'utile base	47.337.874
Utile per azione (Euro)	per i nove mesi chiusi al 30.09.2021
Utile (perdita) per azione di base	0,1475
Utile (perdita) per azione diluito	0,1475

Nota 17 - Informazioni sul Rendiconto Finanziario

In osservanza a quanto disposto dall'IFRS 5, nel Rendiconto Finanziario sono stati esposti separatamente i flussi di cassa al 30 settembre 2020 derivanti dalle *continuing operations* e i flussi di cassa derivanti dalle *discontinued operations*.

In merito ai flussi di cassa derivanti dalle *continuing operations*, i flussi di cassa derivanti dalla gestione reddituale sono stati positivi per 12 milioni di Euro, la gestione dell'attivo e passivo circolante ha assorbito flussi di cassa per 5,4 milioni di Euro, i flussi di cassa derivanti dall'attività di investimento hanno assorbito cassa per 1,6 milioni di Euro. Le attività di finanziamento, infine, hanno assorbito flussi di cassa per 22 milioni di Euro.

Attestazione del bilancio consolidato ai sensi dell'art. 154 bis comma 2 del decreto legislativo 24 febbraio 1998 n. 58 – T.U. sulle disposizioni in materia di intermediazione e successive modificazioni

Il sottoscritto Valerio Stea Dirigente Preposto alla redazione dei documenti contabili societari, ai sensi dell'art. 154-bis comma 2 del decreto legislativo 24/02/1998 n. 58 introdotto dalla legge 28/12/2005 n. 262, dichiara che le informazioni e di dati sulla situazione economica, patrimoniale e finanziaria contenute nel presente Resoconto Intermedio di Gestione al 30 settembre 2021 riferite al Bilancio Consolidato sono corrispondenti alle risultanze documentali ai libri e alle scritture contabili.

Molfetta, 11 novembre 2021

Valerio Stea

Il Dirigente preposto alla redazione dei documenti contabili societari